

# Шри Кришна Катхаурита



## Бинду

Выпуск № 542

Шива, величайший преданный Кришны





Шри Кришна Катхаурита

तवकथामृतं तप्तजीवनम्  
тава катхāmртāй тапта-джїванам

Бинду

Электронный мини-журнал от Gopal Jiu Publications

[новый выпуск — раз в две недели]

Выпуск № 542

Шри Виджайа Экādāшї

17 февраля, 2023

СОДЕРЖАНИЕ

• **ГОСПОДЬ ШИВА — ВЕЛИЧАЙШИЙ ВАЙШНАВ**

*Его Божественная Милость  
А. Ч. Бхактиведанта Свами Прабхупада*

• **ВАЙШНАВСКОЕ ПОКЛОНЕНИЕ ШИВЕ**

*Шрила Бхактисиддхантa Сарасвати  
Тхакур Прабхупада*

• **ПРИРОДА ГОСПОДА ШИВЫ**

*Шрила Бхактивинод Тхакур*

• **КАК ВИШНУ ДАЛ СВОИ ИМЕНА БОГАМ**

*Шри Шримад Гоур Говинда Свами Махараджа*

• **НАПОЛОВИНУ ВИШНУ, НАПОЛОВИНУ ШИВА**

• **ТАИНСТВЕННЫЙ ЛИНГАРАДЖ**

• **НЕОБЫЧНЫЕ ОДЕЯНИЯ И УЧЕНИЕ ГОСПОДА ШИВЫ**

*Шри Падма Пурана*

• **ИМЕНА ШИВЫ И КРИШНЫ**

• **МОЛИТВЫ ГОСПОДУ ШИВЕ**



**ГОСПОДЬ ШИВА —  
ВЕЛИЧАЙШИЙ ВАЙШНАВ**



*Его Божественная Милость  
А. Ч. Бхактиведанта Свами Прабхупада*

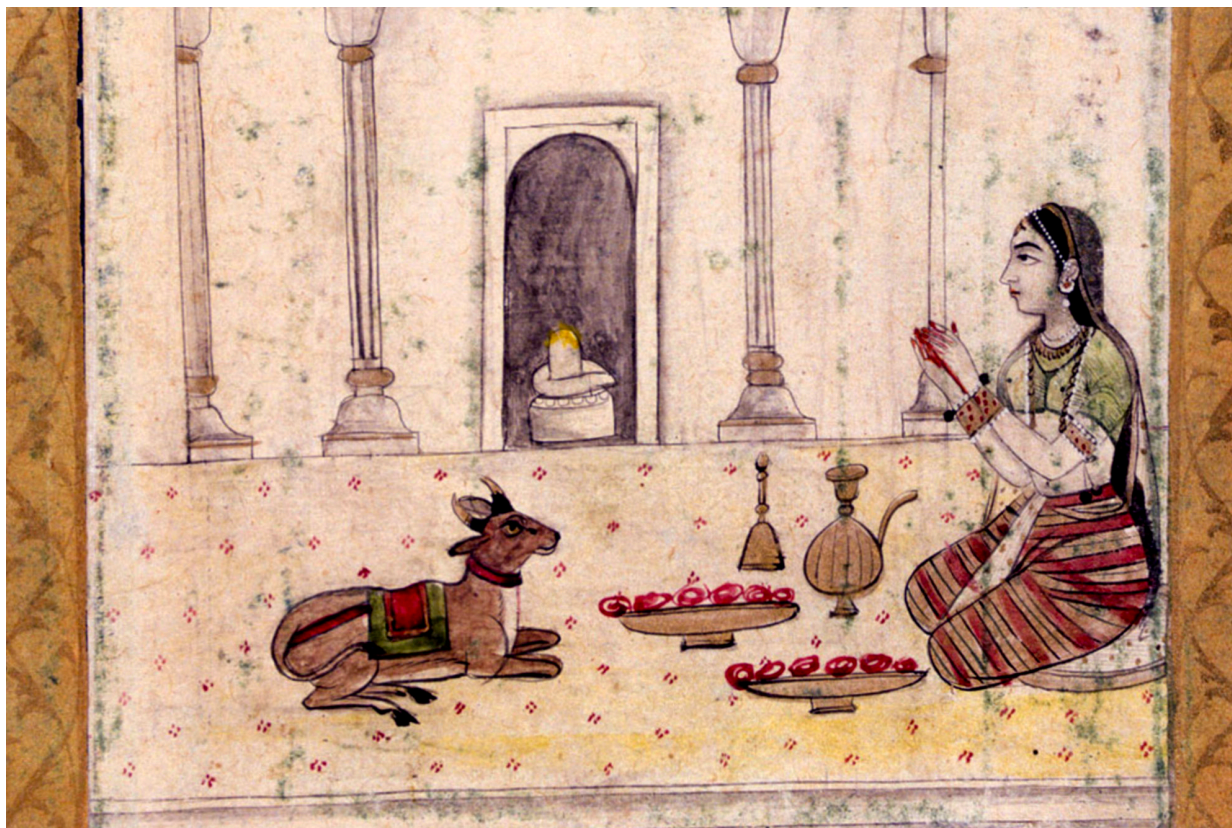
В этой статье мы приводим некоторые часто возникающие вопросы о Господе Шиве и ответы на них, взятые из наследия Шрилы А.Ч. Бхактиведанта Свами Прабхупады.

**Как преданные Господа Кришны выражают почтение Господу Шиве?**

Говорится, что *Ваишнавānām йатхā шāмбхух:* Господь Шива — лучший среди преданных Верховной Личности Бога. Поэтому все преданные Господа Кришны одновременно являются преданными Господа Шивы. Во Вриндаване есть храм Господа Шивы, который носит название храм Гопишвары. Гопи поклонялись не только Господу Шиве, но и богине Катъяяни, Дурге, однако делали они это только чтобы снискать расположение Господа Кришны. Преданные Господа Кришны никогда не станут непочтительно относиться



к Господу Шиве. Они уважают его как самого возвышенного преданного Верховной Личности Бога. Поэтому, поклоняясь Господу Шиве, преданный не просит у него материальных благ, а молит о том, чтобы он помог ему снискать милость Кришны. В «Бхагавад-гите» (7.20) сказано, что люди обычно поклоняются полубогам в надежде на материальное вознаграждение. *Кāмаис таис таир хрта-джйānāх.* Движимые материальным вожделением, они поклоняются полубогам, но



Неизвестный художник. 19 век, Раджастан

Девушка, поклоняющаяся Господу Шиве в его линга-форме

преданный никогда не станет делать этого, потому что он свободен от вожделения. Именно в этом состоит различие между почтением, которое оказывает Господу Шиве преданный и *асур*. Асуры, поклоняясь Господу Шиве, получают от него какое-то благословение, используют его не по назначению и в конце концов погибают от руки Верховного Господа, который дарует им освобождение. (Комментарий к ШБ 4.24.30)

#### **Должны ли преданные Кришны отговаривать других от поклонения Господу Шиве?**

**Преданный:** Шрила Прабхупада, в Виннипеге есть один очень благочестивый человек из Восточной Индии, который уже много лет поклоняется Господу Шиве. Его жена тоже целомудренная женщина и искренняя последовательница, а ее родители были преданными Господа Шивы. Этот человек читает вашу «Бхагавад-гиту». Он посещает наш храм. Я дал ему первый том четвертой песни «Шримад-Бхагаватам», где много говорится о Господе Шиве. Он прочитал в одном из ваших комментариев, что Кришне больше нравится, когда поклоняются Его преданному, чем когда поклоняются непосредственно Ему. А Господь Шива — величайший преданный Кришны. Поэтому этот человек понял это так, что если он совершает прекрасное поклонение Господу

Шиве, то на самом деле он служит Кришне. Из-за этого он испытывает некоторые трудности, и я не совсем понимаю, что ему сказать.

**Прабхупада:** Если он примет, что Господь Шива — преданный Кришны, тогда, поклоняясь Господу Шиве, он получит благо. Если же он думает, что Господь Шива независим, тогда он не получит пользы.

**Преданный:** Я убедил его, что Господь Шива — преданный Кришны, но каково должно быть в этой связи его практическое служение — не вполне понятно.

**Прабхупада:** Нет, *вайшнавānām йатхā йāmбхух:* «Среди вайшнавов Шамбху, Господь Шива, является величайшим». Поэтому мы поклоняемся Господу Шиве как вайшnavу. Мы оказываем почтение вайшнавам. Так почему же не [оказать почтение] Господу Шиве? Господь

#### **ТОТ, КТО ВВЕЛ ПОКЛОНЕНИЕ РАДХЕ**

*пртхивийām пратхаме девй суйаджнēна ча пӯджитā  
йāнкарēно падиштēна пуñйā-кшетре ча бхарате*

Тем не менее, впервые люди на Земле стали поклоняться Радхе по совету Господа Шивы. (Брахма-вайварта Пурāна Пракрти-канда 1.161)



Неизвестный художник. Приблизительно 1800 г.

Вода Ганги стекает с головы Господа Шивы



Неизвестный художник.

Парвати поклоняется пятиглавому Господу Шиве

Шива — великий вайшнав. Как правило, преданные Господа Шивы считают Господа Шиву независимым Богом. Это оскорбление. Если вы знаете, что Господь Шива тоже преданный, тогда можете оказывать больше уважения Господу Шиве, Кришна будет доволен.

**Преданный:** Но, Шрила Прабхупада, он не воспекает «Харе Кришна». Он воспекает «ом śhivāya namaḥ».

**Прабхупада:** Все в порядке.

**Преданный:** Все в порядке?

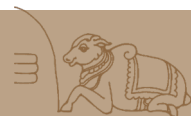
**Прабхупада:** Он постепенно станет преданным. Когда Бог, Господь Шива, будет доволен им, он посоветует ему поклоняться Кришне.

**Преданный:** Он уже пытается идти по вашим стопам. Перед самым моим отъездом он сказал, что вновь попытается повторять шестнадцать кругов джапы «Харе Кришна». Он уже пытался.

У него есть вкус к...

**Прабхупада:** Если он просто поймет, что Господь Шива — это вайшнав, и если он будет поклоняться Господу Шиве, тогда он получит благо. (Беседа в комнате, Чикаго, 9 июля 1975 г.) 🍊

## ВАЙШНАВСКОЕ ПОКЛОНЕНИЕ ШИВЕ



**Шрила Бхактисиддхантa Сарасвати  
Тхакур Прабхупада**

Последователи Шри Рамануджи – строгие, беспримесные слуги Господа Вишну. Путешествуя по Южной Индии, я зашел в храм Минакши в Мадуре. Безбожные последователи Дурги стали задавать мне вопрос за вопросом. «О великая душа!» – говорили они. «Ты выглядишь как вайшнав, так почему же ты идешь в храм богини?». Я сослался на *vaiṣṇavānām īatxā śāmbhuḥ*: «Шамбху – величайший вайшнав», и я хотел бы получить его даршан и выразить ему свое почтение. Размышляя так, я отправился в Шиваканчи. Там последователи Господа Шивы задали мне такой же вопрос, потому что в Южной Индии ни один вайшнав не входит в храм какого-либо полубога, а посещает только храмы Господа Вишну. В храме Господа Вишну те, кто поклоняются пяти богам считают его равным остальным четырем полубогам.

Последователи Шри Мадхавы знают, что

## ПЯТИГОЛОВЫЙ ШИВА

*bāḥyādṣṭānam tanṇa kiṃ cid dṣṭāto māṃ divānīṣam  
manṇāṃ mad-guṇāṃ bhaktīā pañca vaktreṇa gīyate*

Внешний мир не беспокоит его, так как он всегда медитирует на меня. Всеми своими пятью головами [устаами] он всегда воспекает Мою славу. (Брахма-вайварта Пураṇа Пракрти-каṇда 13.28)

полубоги преданы Господу Вишну. Они знают, что Господь Вишну – Верховный, и потому предлагают полубогам махапрасад от поклонения Господу Вишну. На севере Удупи есть место, где шилу Шри Вишну помещают над Господом Шивой и поклоняются ему. Ниже руки Господа Ананты Падманабхи находится божество Шивы. В сампрадае Шри Мадхавы не отвергают поклонение полубогам и почитание предков, однако, мадхвиты не поддерживают материалистичную концепцию поклонения пяти богам. 🍊

— Из лекции 7 октября 1924 года. О появлении Шри Мадхвачарьи в Шри Мадхва Гаудия Матхе, Набабпур Дакка. Найдено в Шри Вакртравали. Перевод Бхумипати Даса. Тачстоун Медиа. Калькутта. 2014.

## ПРИРОДА ГОСПОДА ШИВЫ



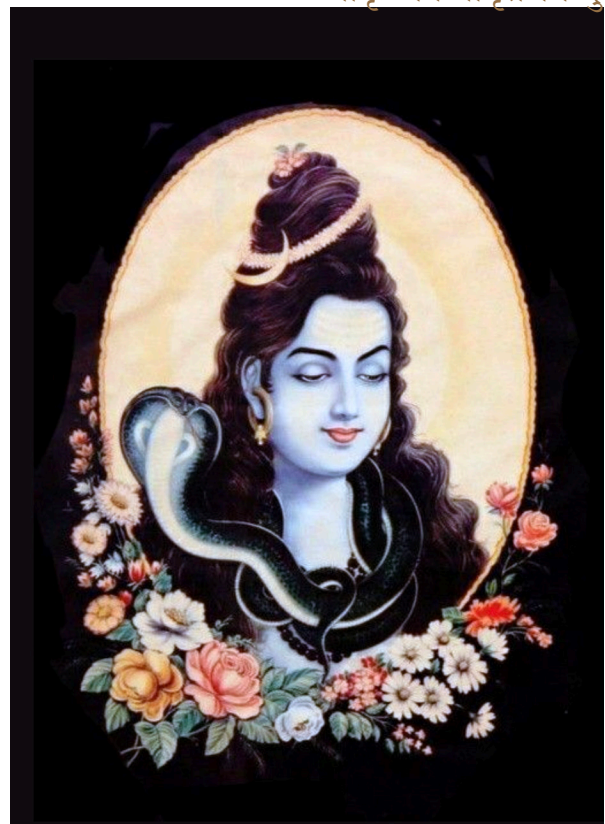
### Шрила Бхактивинод Тхакур

*Бхактивинода-ваñй-ваибхава – это сборник учений Шрилы Бхактивинода Тхакура, составленный Шри Сундаранандой Видьявинодой, выдающимся учеником Шрилы Бхактисиддханты Сарасвати Тхакура, и опубликованный в 1938 году. Книга составлена в формате «вопрос-ответ»; ответы взяты из учения Бхактивинода Тхакура. Ниже приводятся некоторые выдержки из 22й главы этой книги.*

### Чем занимается Господь Шива?

Такие стихи «Шримад Бхагаватам», как *ваишнавāñām йатхā йамбхух*, прославляют Шамбху как вайшнава. Комментарии к этим утверждениям таковы, что Шамбху соединяется с Дургой-деви в соответствии с волей Говинды и благодаря собственному временному могуществу. Так он выполняет свое служение. Во многих писаниях, где во главе угла стоят тантрические тексты, он учит религиозным обязанностям, которые предназначены для *джив* разной квалификации и подобны ступеням лестницы, ведущей к *бхакти*, преданности. По сладкой воле Говинды, Шамбху косвенно, проповедуя *майяваду* (иллюзию), умственные измышления и лжеписания, защищает и поддерживает *йуддха-бхакти* или чистую преданность.

Шамбху в полной мере наделен пятьюдесятью качествами *дживы*, а также еще пятью великими качествами, которые недоступны обычным *дживам* и присутствуют в нем частично. Поэтому Шамбху нельзя отнести к категории *джив*. Он – повелитель *джив* (*ишвара*), хотя и обладает природой отделенной частицы (*вибхиннāмиā*) Верховного Господа. (Комментарий к Шри



Неизвестный художник. Приблизительно 1800 г.

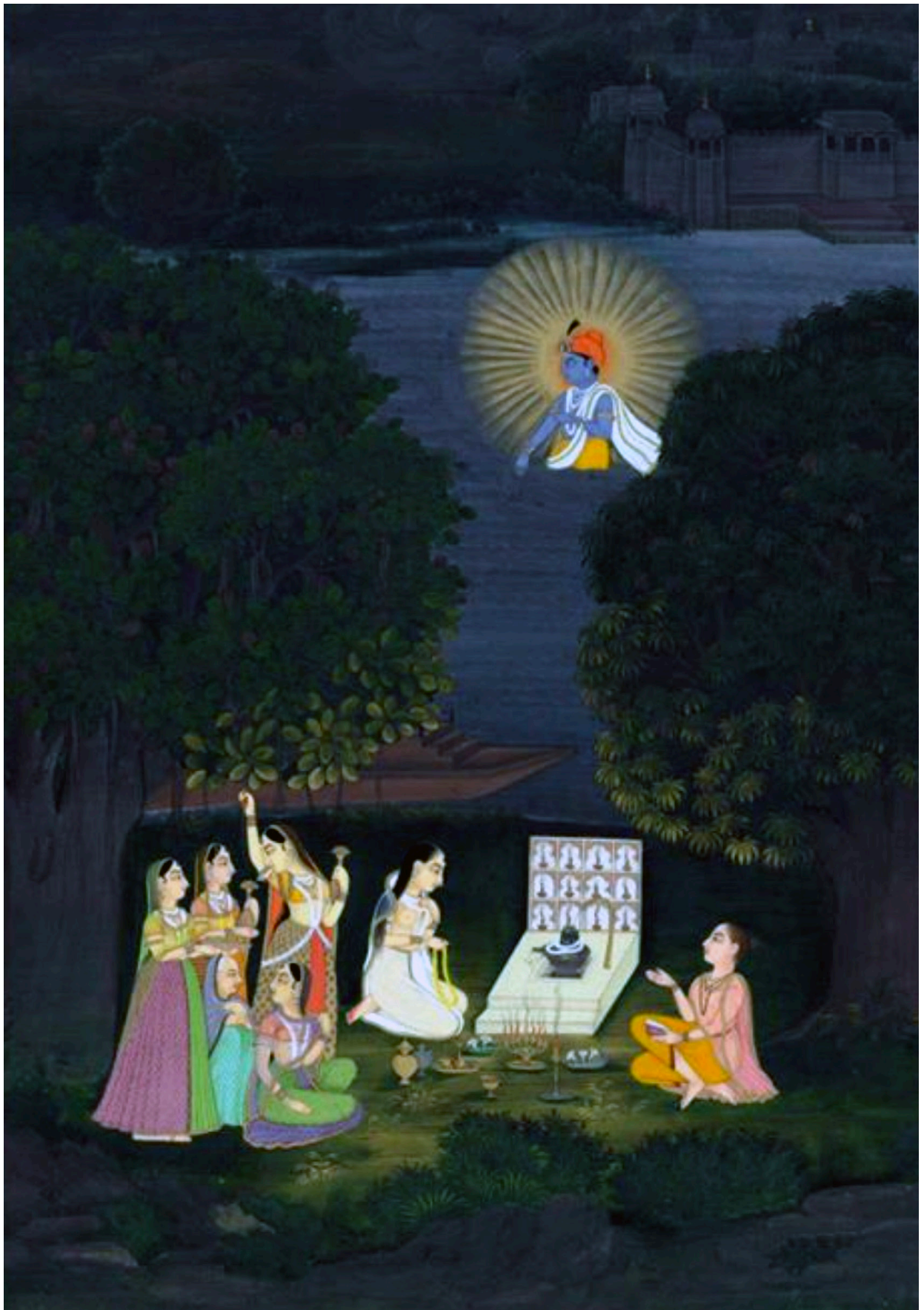
Брахма-самхите 5.45)

### Является ли Господь Шива отдельной от Кришны истиной? В чем разница между Садашивой и Рудрой?

Шамбху не является независимым Богом, отдельным от Кришны. Те, кто придерживается такого ошибочного мнения – хулители Верховного Господа. Могущество Шамбху находится во власти Говинды, и поэтому они неотличны друг от друга. Данное отсутствие различий может быть проиллюстрировано на примере молока, которое превращается в йогурт при добавлении кислого вещества; точно так же и Господь принимает другую форму. Эта форма [Шамбху] является зависимой.

*Тамагуна* или материальное качество инерции, качество незначительно малой потенции и мельчайшая степень смешения божественного познания (*самвит*) и экстаза (*хладини*) – все эти элементы вместе взятые производят конкретную трансформацию. Полная часть Верховного Господа, слившаяся с этой трансформацией, образует ореол божественности Садашивы, мужского полового органа Господа Шамбху, а из Шамбху проявляется Рудрадев. (Комментарий к 5.45 Шри Брахмашастры). 🍊

— Из книги Шри Бхактивиноды Вайбхавы. Глава 22. Перевод Бхумипати Даса. Опубликовано Ишварой Дасом и Тачстоун Медиа. Вриндаван. 2002.



Гопи молятся Господу Шиве о даровании им общения с Кришной.

## КАК ВИШНУ ДАЛ СВОИ ИМЕНА БОГАМ



**Шри Шримад Гоур Говинда Свами Махараджа**

*намаḥ śivāya rudrāya namaḥ śakti-dhārāya ca  
sarva-vidyādhīpatāye bhūtānāṃ patāye namaḥ*

Я в глубоком почтении склоняюсь перед Тобой — Господом Шивой, или Рудрой, — повелителем всех живых существ и вместилищем всех энергий и всего знания.

**Комментарий Его Божественной Милости А. Ч. Бхактиведанты Свами Прабхупады:** Вознося молитвы Господу, нужно выражать почтение Его экспансиям и воплощениям. Господь Шива — это воплощение, повелевающее *гуной* невежества, одной из *гун* материальной природы. (ШБ 8.16.32)

■ ■ ■

В этом разделе «Бхагаватам» Кашьяпа Муни рассказывает о ритуалах и процедуре поклонения *пайо-врата*. Он наставляет свою жену Адити воспевать мантры, обращенные к Верховной Личности Бога, Вишну.

В своем комментарии Шрила Прабхупада говорит, что поклоняться следует экспансии или воплощению Господа. Господь Шива является одним из *гуна-аватар* – Господь Вишну воплощение *саттва-гуны*, *гуны* благодати, Брахма воплощение *раджо-гуна*, *гуны* страсти, а Шиваджи воплощение *гуны* невежества, *тамо-гуна-аватар*.

Но порой, из-за ложных толкований *майявади* здесь возникает некоторая путаница. *Майявади* не знают *таттвы*. Поэтому они говорят, что Шива, Брахма и все полубоги также Бхагаван, как и Вишну. Поскольку они не являются последователями истинной ученической преемственности, процесса слушания, они никогда не слушают истинного *ачарья*. Их путь познания – восходящий.

Существует два процесса, с помощью которых люди пытаются постичь высшую истину — восходящий процесс и нисходящий процесс. Абсолютную истину можно постичь только через процесс нисхождения, *шрота-пāрампарья* – через слушание истинного *ачарья*, который услышал [знание] из уст своего гуру. В «Чхандогья Упанишад» (6.14.2) говорится: *āchāryāvān пурушо веда*. Лишь тот *āchāryāvān пурушаḥ*, кто слушал и принял прибежище у *ачарья*. По беспричинной милости *ачарья* дарует *таттва-гьяну* тому, кто удовлетворил его своим служением и смиренно вопрошал. *Ачарья* – это тот, кто услышал [знание]

## श्रीकृष्णकथामृत बिन्दु

из уст своего *ачарья*, а тот *ачарья* услышал, в свою очередь, из уст своего *ачарья*. Таков нисходящий процесс. *Шабда-брахма* нисходит.

### Заблуждение майявади

*Майявади* не следуют этому процессу слушания истинного *ачарья*, принадлежащего ученической преемственности. Пытаясь понять Абсолютную Истину, они используют восходящий процесс. Они пытаются понять Абсолютную Истину при помощи умственных усилий, благодаря своим материальным знаниям, учености, заслугам и измышлениям. Но так понять Кришну невозможно. В десятой песни «Шримад-Бхагаватам» (10.14.29) Господь Брахма сказал:

*atxāpi te deva padāmbudжа-дваи-  
prasāda-лейāнуgrхита зва хи  
джānāти таттваṃ бхагаван-махимно  
на чāñйа эко 'пи чираṃ вичинван*

О мой Господь, познать Твое истинное величие может только тот, кто удостоился хотя бы капли милости Твоих лотосных стоп. Но те, кто пытается постичь Верховную Личность Бога силой собственного ума, не добьются успеха, даже годами изучая Веды.

Но *майявади* не следуют этому процессу. Например, в шаштре говорится, что такие имена, как «Брахма», «Рудра», «Шива» и «Индра», входят в число имен Господа Вишну. Не зная *таттвы*, *майявади* неверно истолковывают такие высказывания шаштр и создают путаницу, говоря, что все полубоги также являются Вишну, Верховным Господом. Но какая же *таттва* стоит за этим?

### Имена Вишну

Шрила Баладев Видьябхушанапад говорит (Сиддхāнта-ратнам 3.12):

*сахасра-нāма-стотре śарва-śива-śалбху-рудрāди-  
śабдā вишну-нāмāни патхйанте. тешāṃ татра  
праврттау нимиттāни чоктāни брахмāнде,  
руджам дрāвайате йасмād рудрас тасмādж  
джанāрданаḥ*

## ГОСПОДЬ ПРЕДАННЫХ

*ācūtосаḥ са бхагавāн śанкарай ча сатāṃ гатиḥ  
бхактā-дхйнай ча бхактейō бхактатātмā бхакта-ватсалаḥ*

Господа Шиву легко удовлетворить. Он защитник благородных людей и находится во власти своих преданных. Он Господь преданных, душа преданных и любим своими преданными. (Брахма-ваиварта Пурāна Пракрти-канда 13.25)





Шива пьет океан яда

*йианād эва че́йāно махā-дево махаттваताх  
пибанти йе нарэ нāкам муктāх самсāра-сāгарāt  
тад-ādхāро йато вишнух пīнāкīти татах смртах*

*йивах сукхātмакатвена сарва-самродханād дхарах  
кртй-ātмакам идам вишвам йато васте  
правартайан*

*крттйвāsās тато дево вириччай ча виречанāt  
брмханād браhma-нāмāsāv ашйварйād индра учйате*

*эвам нāнā-видхаих йабдаир эка эва тривикрамах  
ведешу са-пурāнешу гййате пурушоттамах*

В «Вишну-сахасра-нама-стотре», где перечислена тысяча имен Господа Вишну, можно обнаружить, что «Шарва», «Шива», «Шамбху» и «Рудра» – все это имена Вишну. В «Брахма-пуране» описывается, что Господь Вишну, Джанардана, находится под управлением Рудры. Поэтому Господь Вишну известен как «Рудра». Господь Шива действует под контролем Господа Вишну, поэтому Шива известен как «Ишан». «Ишан» – это также имя Господа Вишну. Одно из имен Шивы – «Махадев». «Махадев» – это также имя Господа Вишну, потому что Он – Господь Владык, Господь Шивы и

Брахмы. «Шива» означает «благоприятный для всех» или «всеблагод». Одно из имен Господа Вишну – «Шива», потому что Он благоприятен для всех и всеблаг. «Хара» означает «тот, кто уничтожает». Таким образом, одно из имен Господа Вишну – «Хара». Одно из имен Господа Шивы также «Хара», потому что он уничтожает. «Брхат» означает «очень великий». Таким образом, «Брахма» – это также имя Господа Вишну. А поскольку Он исполнен всех богатств, его имя также «Индра». Так, один и тот же Господь Тривикрама, Верховная Личность Бога, в Ведах и Пуранах прославляется под разными именами.

Баладева Видьябхушана в «Сиддхантах-ратнам» 3.13 объясняет это, используя доказательства из «Сканда-пураны»:

*нāрайāнāдинй нāмāни винāнйāни сва-нāмāни  
друхиṇāдибхйо дадау*

*крте нāрайāнāдини нāмāни пурушоттамах  
прāдād аниатра бхагавāн рādжеварте свакам пурам*

Некоторые имена, такие как Нараяна и т.д., Господь Пурушоттама оставил для Себя, а другие Свои имена дал полубогам:

Царь содержит дворец для себя и предоставляет жилые помещения своим министрам и подчиненным. Так и Господь Вишну некоторые из Своих имен, например «Нараяна», оставляет для Себя, а другие имена дает полубогам, потому что они Его подчиненные.

Затем Баладева комментирует следующие стихи из Брахма-пураны:

*чатур-мукхах йатāнандй браhmaṇах падма-бхūr ити  
угро бхасма-дхаро нагнах капālīти йивасйā ча  
вишеша-нāмāни дадау свакийāнй апи кейāвах  
свакийāнй рудра-виричй-ādйни ча*

Господь Кешава также отдал эти конкретные имена, хотя на самом деле они принадлежат Ему. Он отдал «того, у кого четыре головы», «того, кто обладает стократным блаженством» и «того, кто родился из лотоса» Брахме, а «свирепого», «того, кто покрыт пеплом», «нагого» и «того, у кого череп» – Шиве.

Таким образом, Его собственные имена включают имена «Рудра», «Виринчи» и т.д.

### Почему Кришна поклонялся Шиве?

В «Махабхарате» описывается, что Господь Кришна поклонялся Рудре, Шиваджи. Почему? Говорится, что Он молился о том, чтобы у Его жены Джамбавати родился сын. Этим сыном был Самба. В «Махабхарате» также говорится, что все полубоги произошли из тела Рудры, и



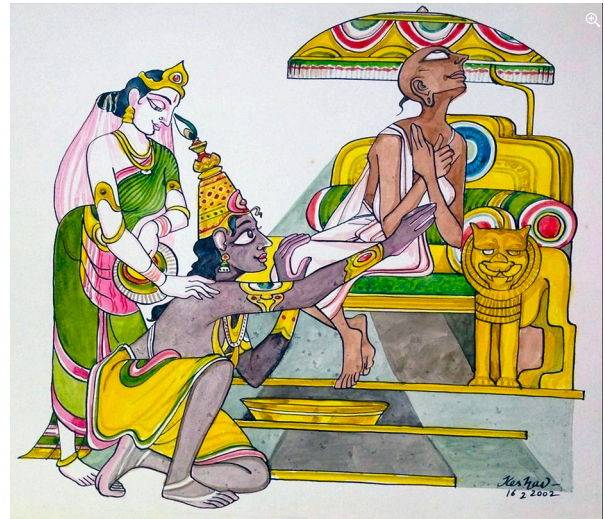
Картина Б. К. Митры. Гита Пресс. Приблизительно 1955 г.

Почему Кришна поклоняется Шиве?

потому Рудра – парамешвара. Это потому, что Рудра – одно из имен Вишну. Следует понимать эти вещи в *таттве* – почему Кришна поклонялся Рудре, Шиваджи, и почему говорится, что все полубоги произошли из тела Господа Шивы. Господь Рама также поклонялся Шиве. Прежде чем отправиться на Ланку, чтобы убить Равану, прежде чем построить мост через океан, Господь Рама поклонялся Шиваджи. В Рамешвараме есть храм Махадева Шивы, известный как «Рамешвар», что означает *йивара* (повелитель) Господа Рамы. Господь Рама сказал: «Я поклоняюсь Моему господину, Моему повелителю, Рамешвару Шиве». Почему в «Махабхарате» говорится, что все полубоги исходят из тела Рудры? Это потому, что Рудра – одно из имен Вишну. В чем смысл поклонения Кришны Господу Шиве? На это есть две причины: Одна причина заключается в том, чтобы научить людей тому, что преданным следует поклоняться. Господь Шива – *вайшнав: ваишнавайнām йатхā шамбхух*, чтобы показать пример людям, Кришна поклоняется ему. Кришна думает: «Если Я не буду поклоняться Шиве, люди не будут поклоняться ему». Кришна говорит в Гите (3.23), *мама вартманувартанте манушйāх пāртха сарвайāх*: «Ведь если Я перестану неукоснительно выполнять Свои обязанности, о Партха, люди, несомненно, последуют Моему примеру». Почему Он должен что-то делать? Кришна говорит: «Я полон Сам в Себе. Я ни в чем не нуждаюсь. Зачем Мне делать что-либо? Люди занимаются деятельностью, чтобы удовлетворить свои потребности. Но Мне не нужно ничего. Почему Я должен заниматься деятельностью? Потому, что если Я не буду этого делать, люди тоже не будут этого делать». Итак, здесь в этом стихе [см. начало статьи] говорится: «Я поклоняюсь Шиве, вайшнаву, чтобы научить людей, что следует поклоняться преданному».

Кришна предложил поклонение Своему дорогому другу и преданному Судаме Випре. Он предложил ему *арати*, омыл его стопы и окропил этой водой Свою голову. Почему? Потому что Судаме Випра – очень дорогой преданный. Кришна показывает, что ему следует поклоняться. В «Бхагаватам» (9.4.63) Кришна говорит Дурвасе Муни: *ахам бхакта-парāдхйно*: «Хотя Я – Верховный, все же Я подчинен Моему преданному. Хотя Я в высшей степени независим, Я завишу от моего дорогого преданного. Я – Верховный контролирующий, но я нахожусь под контролем Моего преданного. Он связал Меня».

Кришна подвластен любви. Преданный связывает Кришну веревкой любви в своем сердце. Хотя Кришна всемогущ – у Него нет власти, нет силы, чтобы разорвать эти узы. В «Шримад-Бхагаватам» (10.32.22) он говорит: *на*



Художник: Кешав. 2002г.

Кришна поклоняется своему преданному Судаме Випре *пāрайе*, «Я не могу разорвать их». У меня нет сил. Эти узы любви так сильны. Это *бхакта-ватсалья*, потому что Он так дорог своим преданным. Поэтому, чтобы научить людей, что Шиваджи как вайшнав следует поклоняться, Он Сам совершил поклонение ему.

### «Я поклоняюсь Себе»

Вторую причину, по которой Господь иногда поклоняется Шиве, Кришна описал Арджуне в Нараяна-тантре (цитируется в Сиддхантха-ратнаме 3.22):

*ахам ātmā хи локāнām вишвешām пāнду-нандана  
тасмād ātmāнам эвāгре рудрам сампūdжайām ахам*

*майā кртам прамāнам хи локах саманувартате  
прамāнāни хи пūdжайāни татас там пūdжайām ахам*

*кам хи вишнух праṇамати касмаичид вибудхāйа ча  
ата ātmāнам эвети тато рудрам бхаджайām ахам*

О возлюбленный сын Панду, Я – душа всех миров. Поэтому в начале творения Я поклоняюсь Себе как Рудре. Весь мир следует примеру, который Я даю. Те, кто подает достойный пример, достойны поклонения. Поэтому Я поклоняюсь ему». Вишну выражает почтение Брахме и некоторым

### ДОРОЖЕ МОЕЙ ЖИЗНИ

*сударйāнам шивайй чаива мама прāнāсхика-прийау  
брахмандешу на теджасви хе брахманнайо парах*

[Кришна сказал:] О Брахман, и Сударшана-чакра, и Шива Мне дороже самой Моей жизни. Во всей вселенной нет никого более достойного славы, чем они. (Брахма-ваиварта Пурāна Пракрти-канда 13.26)



Господь Нрисимхадева явился из Шива-лингама

полубогам. Таким образом, Я поклоняюсь Рудре, поскольку на самом деле он – это Я.

Кришна говорит: «О Арджуна, Я – Душа вселенной, *viśvātmā*, но Я поклоняюсь Господу Рудре. Почему? Это Мое собственное поклонение. Поклоняясь ему, Я поклоняюсь Себе, Я поклоняюсь Своей душе».

### Шива и Нрисимхадев

В «Вишну-дхармоттаре» описывается, как однажды одна демоническая личность заставила вайшнава-брахмана поклоняться Господу Шиве. Тот вайшнав подумал: «Господь Шива – это воплощение гуны невежества, а Господь Нрисимхадев убивает это невежество». Поэтому он поклонился Шиве с мантрой: *ом нрисимхайа намах*. Увидев это, тот бесноватый вытащил меч, чтобы отрубить голову вайшnavу. Когда он достал свой меч, Господь Нрисимхадев внезапно вышел из шива лингама и отрубил голову тому человеку. Эта история показывает, что Господь Нрисимхадев присутствует в Шиве. Поэтому Кришна говорит: «Я поклоняюсь Рудре», что означает: «Я поклоняюсь Себе». Я поклоняюсь Себе, потому что, что бы я ни делал, люди будут следовать за мной. Чтобы научить людей, Я делаю». Кришна говорит в Гите (3.21):

*йад йад āчарати śреष्ठас тат тад эветаро джанах  
са йат прамāнаṃ куруте локас тад анувартате*

«Что бы ни делал великий человек, обыкновенные люди следуют его примеру. И какие бы нормы ни устанавливал он своим поведением, их придерживается весь мир».

Кришна – высший авторитет, Высшая Истина. Поэтому Он говорит: «Поэтому Я устанавливаю эту Истину. Если Я не поклоняюсь Рудре, люди не будут этого делать».

Такова цель поклонения Кришны Шиваджи: одна из причин – научить людей, что Рудре, Шиваджи как преданному, вайшnavу, следует поклоняться, а вторая – Кришна говорит: «Поступая так, Я поклоняюсь Себе».

### Вы должны вопрошать

Может возникнуть некоторая путаница в вопросе о том, являются ли полубоги также Верховным Господом. *Майявади* утверждают это, основываясь на определенных шастрических утверждениях. В этом стихе [см. начало статьи] говорится: «Я предлагаю свои почтительные поклоны Тебе, о Верховная Личность Бога Шива, или Рудра...». Верховная Личность Бога – это и Шива и Рудра. Что это значит? За этим должен идти комментарий. *Вайшnavы-ачарьи* дают эту *таттву*. Она очень тонка. Если человек знает



Неизвестный художник

Брахма, Шива и Лакшми поклоняются Господу Вишну

эту *таттву*, тогда для него не будет путаницы. В противном случае путаница будет.

Шрила Прабхупада не приводил этих цитат. Он только намекнул. После этого вы должны спросить, почему это так. Должно быть вопрошание. Он оставил это для вас, просто чтобы вдохновить вас, чтобы увидеть, насколько вы любознательны. Так поступает *ачарья*. Как вы получите ответ, если у вас нет любознательности?

Если у вас нет любознательности, значит вы излишне беспечны, вы несерьезны. Вы говорите: «Да, да, да», но не пытаетесь «копать» все глубже и глубже в самые глубокие области. Вы не спрашиваете о том, как получить это. Баладев Видьябхушана дал все эти ответы в своей книге Сиддханта-ратна. Если вы не обратитесь к этой книге, как вы сможете понять эту тему? 🍊

— Из лекции в Бхубанешваре. 11 июля 1992 года.

## НАПОЛОВИНУ ВИШНУ, НАПОЛОВИНУ ШИВА



Будучи проявлением Садашивы, Господь Шива – *аміа-аватāра*, часть Кришны, и в этом смысле они неотличны. Еще они неотличны друг от друга, так как Шива – величайший преданный Кришны. Иногда, желая показать насколько тесно они связаны, они проявляют форму, известную как Хари-Хара, которая представляет собой наполовину Вишну и наполовину Шиву.

В Падма-пуране, *бхūми кхандха* 83.37-38, Господь Шива говорит Махарадже Яяти:

*антарам нāсти рāджendra мама вишнор на саміайах*

О повелитель царей, не сомневайся, между мной и Вишну нет никакой разницы.

*йо 'сау вишну-сварупеṇа са ваи рудро на саміайах  
йо рудро видйате рāджан са ча вишнух санātанах*

Нет сомнения в том, что Вишну – это форма Рудры, а Рудра – форма Вишну. Ты должен знать, о царь, что Рудра всегда тождественен Вишну. 🍌 — МД.



Хари-Хара, наполовину Вишну и наполовину Шива

Художник: Б.К. Митра. Гита-пресс. 1955 г.

## ТАИНСТВЕННЫЙ ЛИНГАРАДЖ



Древнее божество Бхубанешвара Шива, которое описал Шрила Мурари Гупта в своей «Шри Чайтанья-чарите», а Шрила Бхактисиддхант в «Чайтанья Бхагавате», сегодня более известно под именем «Лингарадж». Лингарадж – это привратник Шри Кшетры или Джаганнатха Пури Дхамы.

Для большинства индусов, включая последователей Господа Шивы, Лингарадж является царем (*рāджа*) всех лингамов. Ему поклоняются как главному из *двāдайā-лингов* – двенадцати лингамов, расположенных в разных местах Индии, которые верующие считают двенадцатью самыми важными проявлениями Господа Шивы. *двāдайā-линги* описаны Господом Шивой в «Шива-пуране» и «Нанди-пуране». Там Шива говорит: «Я вездесущ, но особенно часто встречаюсь в двенадцати формах и местах». Двенадцатью *двāдайā-лингами* являются:

- 1) Соманатх близ Веравала, штат Гуджарат;
- 2) Малликарджунам в Шри Шайламе, штат Андхра-Прадеш;
- 3) Маханкалешвар вдоль реки Кшипра в Уджжайне, штат Мадхья-

Прадеш; 4) Омкарешвар в Мандалешваре на реке Нармада в Мадхья-Прадеше; 5) Кедарнатх в Гималаях Гархвал, Уттар-Прадеш; 6) Бхима-шанкар к северу от Пуны, Махараштра; 7) Вишванатх в Варанаси, Уттар-Прадеш; 8) Триамбакешвар на реке Годавари в Насике, Махараштра; 9) Вайдьянатх около Деогарха, Бихар; 10) Нагешвар около Двараки, Гуджарат; 11) Рамешвар в Рамешвараме, Тамилнад; и 12) Гушмешвар около пещер Аджанта-Эллора в Махараштре.

Гаудия-вайшнавцы, последователи Шри Чайтаньи Махапрабху, считают Лингарадж величайшим преданным Кришны: *ваишнавāṇām йатхā śамбхуḥ* (Бхаг. 12.13.16). Они помнят визит Господа Чайтаньи в Бхубанешвар, Его экстатический танец перед Лингараджем и принятие Им прасада от Лингараджа. Шрила Бхактисиддхант говорит о прасаде Лингараджа Махадева: «Даже Анантадева тысячей Своих уст не в состоянии описать славу этого *маха-маха-прасада*, остатков от остатков пищи, которую принял Шри Ананта Васудева».

Хотя процесс подношения *прасада* Ананты Васудевы Лингараджу уже давно прекращен, интересно, что до сих пор существует множество строгих вайшнавцев, которые продолжают почитать прасад Лингараджа. Это очень



Неизвестный фотограф

Храмовый комплекс Лингарадж в Бhubанешваре



Неизвестный художник

Главный вход в храм Лингарадж в 1847 году



Двор храма Лингараджа

необычно, потому что, как правило, вайшнавцы не принимают остатки пищи Господа Шивы. Чтобы понять, почему некоторые из них делают это в Бхубанешваре, необходимо более глубоко изучить положение Лингараджа и то, как ему поклоняются.

Шрила Бхактисиддханта писал: «Божество Шри Бхубанешвара в главном храме представляет собой объединенную форму Шри Хари [Вишну] и Хари [Шивы]». Это описал Шрила Вьясадева в «Сканда Пуране» (2.2.12.97). Везя царя Индрадьумну Махараджа в Пури на даршан Нила Мадхавы Джаяганнатхи, Нарада Муни сказал ему, что прежде чем войти в Пури, сначала он должен поклониться Бхубанешвару Махадеву:

*лингам трибхуванешам там мах-снәнена пуджайан  
атулам притим албхе вишнор адваита даршанах*

Приняв святое омовение в Бхубанешваре, он поклонился Трибхубанеша лингаму – Шиве, владыке трех миров. Увидев, что между Лингараджем и Вишну нет различий, Индрадьумна Махарадж испытал несравненное наслаждение. («Сканда-пурана»).

О том, что Лингарадж является Хари-Харой, свидетельствуют некоторые интересные факты. В индийских храмах Кришны и его воплощений Вишну на вершине храма традиционно изображена чакра – диск Кришны. Храмы Господа Шивы и других божеств обычно узнают по *тришуре*, трезубцу Шивы, на вершине храма. Поскольку Лингарадж считается Хари-Харой, на вершине его храма есть и чакра, и *тришула*. В храмах Господа Шивы нельзя встретить Гаруду, обычно там есть только бык Нанди. Однако, как отмечает Шрила Бхактисиддханта, «если войти во львиные ворота, можно увидеть Гарудастамбху, на вершине которой находятся бык и Гаруда». Жрецы Лингараджа говорят, что тот факт, что оба они находятся в этом храме,

является еще одним свидетельством тому, что Лингарадж – это одновременно Хари и Хара, Вишну и Шива.

По словам жрецов Лингараджа, древний *шивалингам* в этом храме имеет внутри *шйлагрāма-шйлу* (Божество Господа Нараяны в виде камня из реки Гандхаки в Непале). Шри Васудева Пуджа Панда, *пуджари*, который в настоящее время отвечает за предложение *бхоги* Лингараджу, говорит, что когда, следуя древней традиции, они предлагают пищу Лингараджу, они также предлагают ее *шйлагрāму* внутри лингама, произнося гопала-мантру Господу Кришне.

Наконец, Шрила Бхактисиддханта выразил еще одно, еще более интимное представление о Лингарадже: «*Рупануга-вайшнавы* представляют Шри Бхубанешвара в образе Шри Гопалини-шакти и молят его о служении Божественной чете, Шри Радха-Говинде». Шри Бхакти Кусум Шраман Махарадж, ученик Шрилы Бхактисиддханта и автор биографии «Праххупада Шрила Сарасвати Тхакур», на страницах 202-203 описывает визит Шрилы Сарасвати Тхакура в Бхубанешвар 22 июня 1922 года. Он говорит, что как только преданные прибыли на вокзал Бхубанешвара, Шрила Бхактисиддханта тут же, на месте принес поклоны и произнес пранама-мантру Гопишвару Махадеву во Вриндаване:

*врндāванāвани-пате джайа сома сома-  
мауле санандана-санātана-нāрадедйā  
гопйшвара враджа-вилāси-йугāнхри-падме  
према прайаччха нирупādхи намо намас те*

О Шива, о привратник Вриндавана! О ты, которого сопровождает Ума (Парвати)! О ты, носящий луну в своих волосах! О владыка, которому поклонялись Санандан-кумар, Санат-кумар и Нарада Муни! О Гопишвара, почитаемое божество гопи! Желая, чтобы ты даровал мне любовь к лотосным стопам Божественной четы Шри Шри Радха-Мадхавы, проводящих радостные игры во Врадже, я вновь и вновь предлагаю тебе свои поклоны. – Шрила Вишванатх Чакраварти «Шри Санкалпа-калпадрума», 103. 🍌 — мд.

## ПОДАТЕЛЬ ВСЕГО БЛАГОГО

*шйва-сварūпо бхагавāн шйвā дхйштāтр девакаш  
шйвам бхавати тасмāчча шйвам тена видурбуддхāх*

Господь Шива – Господь, дарующий благо. Он всеблагое Господь, и потому люди знают его как дарителя всего благого. (Брахма-вайварта Пурāна Пракрти-канда 13.30)





Неизвестный художник

## НЕОБЫЧНЫЕ ОДЕЯНИЯ И УЧЕНИЕ Господа Шивы

Адаптировано из Шри Падма Пураны,  
Уттаракханда, глава 235-236.

Парвати сказала: «О, Господь, однажды ты сказал мне, что общения с *пашанди* (демонами-атеистами) следует избегать и что оно хуже, чем общение с *чандалами*, отверженными. Пожалуйста, скажи мне, каковы признаки таких людей и какие знаки они носят на теле?»

Шива ответил: «*Пашанди* — это те, кто обмануты гуной невежества и считают, что кто-нибудь из [полу]богов превосходит Вишну, Владыку мира. Те *пашанди*, кто, хотя и не принадлежат к *ванапратха-ашраму*, используют черепа, украшают тела пеплом и костями, носят не ведические знаки, спутанные волосы и одежду из древесной коры. Те брахманы считаются *пашанди*, на телах которых нет знаков и символов, дорогих Господу Вишну, таких как раковина, диск и тилака, и

кто не имеет преданности Господу, говорят, что они — *пашанди*. Того, кто ведет себя так, как ему заблагорассудится, и совершает огненные жертвоприношения, поклоняясь иным богам вместо Господа Вишну, следует называть *пашанди*, поскольку Господь Вишну наслаждается плодами всех жертвоприношений и является Божеством брахманов. Того, кто считает Господа Вишну равным другим богам, таким как Брахма и я, Рудра, всегда следует называть *пашанди*. Тот брахман, который на уровне речи, тела и поступков не признает Вишну, является *пашанди*. Что толку много говорить об этом? Брахманам, которые не преданы Вишну, не следует задавать никаких вопросов, с ними не нужно разговаривать и на них не нужно смотреть».

Парвати сказала: «О повелитель, о лучший из богов, я хочу спросить тебя о чем-то сокровенном. Из любви ко мне, пожалуйста, дай ответ. У меня есть большие сомнения. Шастры осуждают использование черепов, украшение тела пеплом и ношение шкур



Парвати сказала: «Мой дорогой муж, шастры осуждают использование черепов, украшение тела пеплом и шкурами животных. Тем не менее, ты делаешь все эти вещи. Я не понимаю».

животных. Тем не менее, ты делаешь все это. Почему это осуждается? О повелитель богов, о высокоразумный, я задаю тебе эти вопросы, побуждаемая своей изменчивой женской природой. Возможно, из-за твоего великого могущества предписания шастр, которые ты только что описал, не обязательны для тебя, но раньше ты не давал мне таких наставлений. Поэтому, о повелитель, прошу простить меня за такой вопрос».

В уединенном, свободном от людей месте, Господь Шива, услышав от Парвати этот вопрос, объяснил ей великие тайны своего поведения. Шива сказал: «О богиня, пожалуйста, слушай внимательно. Я открою тебе очень удивительную тайну. Ты не должна пересказывать обычным людям то, что я собираюсь рассказать тебе. Я скажу тебе это, поскольку твое тело не отлично от моего. Давным-давно, в эпоху Сваямбхувы Ману, было много великих демонов, таких как Намучи [Демон Намучи описан в Шримад-Бхагаватам 8.11.23-40], которые были очень могущественными и доблестными героями. Все они были преданы Вишну, вели чистую жизнь и были свободны от всех грехов. Они следовали ведическим обычаям. Увидев это, все [полу]боги во главе с Индрой сильно расстроились. Охваченные страхом, они подошли к Господу

Вишну и попросили у Него прибежища.

Дэвы сказали: «О Кешава, только Ты можешь победить этих великих демонов, которых не могут победить никакие [полу]боги и которые смыли свои грехи покаянием».

Господь Шива продолжал: «Услышав исполненные страха речи полубогов, Господь Вишну, Пурушоттама, утешил дэвов и сказал мне: «О Рудра, о обладатель могучего оружия, ты лучший из богов. Чтобы ввести в заблуждение врагов полубогов, разработай линию поведения, которой должны следовать *пашанди*. Расскажи им о темных Пуранах, которые собьют их с пути. О разумный, ты должен создать священные тексты, которые введут демонов в заблуждение».

«Во имя преданности Мне и ради блага всего мира, ты должен обратиться к атеистическим мудрецам, таким как Канада, Гаутама, Шакти, Упаманью, Джаймини, Капила [не путать с Капилой, сыном Девахути], Дурваса, Мриканду, Брихаспати, Бхаргава и Джамадагни. Распространи на них силу своего внушения. Проникнувшись твоей силой, они станут могущественными *пашанди*. В этом нет никаких сомнений. Наделенные твоей силой, эти брахманы будут проповедовать всем трем мирам Пураны и учения в гуне невежества. О Шива, на своем теле ты должен носить такие



Парвати предлагает мунда-малу (гирлянду из черепов) Господу Шиве



Господь Шива в деревянных падуках, в обуви, которую традиционно носят йоги

символы, как череп, шкуры животных, пепел и кости. Одетый таким образом, ты должен полностью ввести в заблуждение всех в трех мирах. Ты также должен открыть школу *пашупати* [*Пашупати* – группа последователей Господа Шивы] с различными ответвлениями, такими как *канкала*, *шаива*, *пашанда* и *махашаива*. Через этих людей ты должен проповедовать учение, последователи которого не носят никаких особых опознавательных знаков и находятся вне контекста Вед. Осыпанные пеплом и носящие кости, они будут лишены высшего сознания и будут считать тебя величайшим богом.

«Приняв эти доктрины, все эти демоны вмиг станут Мне противны. В этом нет сомнения. О могущественный Рудра, в каждую эпоху, в разных своих воплощениях Я тоже буду поклоняться тебе, чтобы ввести демонов в заблуждение. Следуя этим доктринам, они, несомненно, падут».

Затем Господь Шива сказал Парвати: «О прекрасная, услышав эти слова Вишну, я, хоть и хороший оратор, стал беспомощным и затих. Тогда, поклонившись Господу Вишну, я сказал: «О Господь, я непременно погибну, если сделаю то, что Ты велишь. Я не могу выполнить это наставление, но и Твоего приказа слушаться

не могу. Это причиняет мне сильную боль».

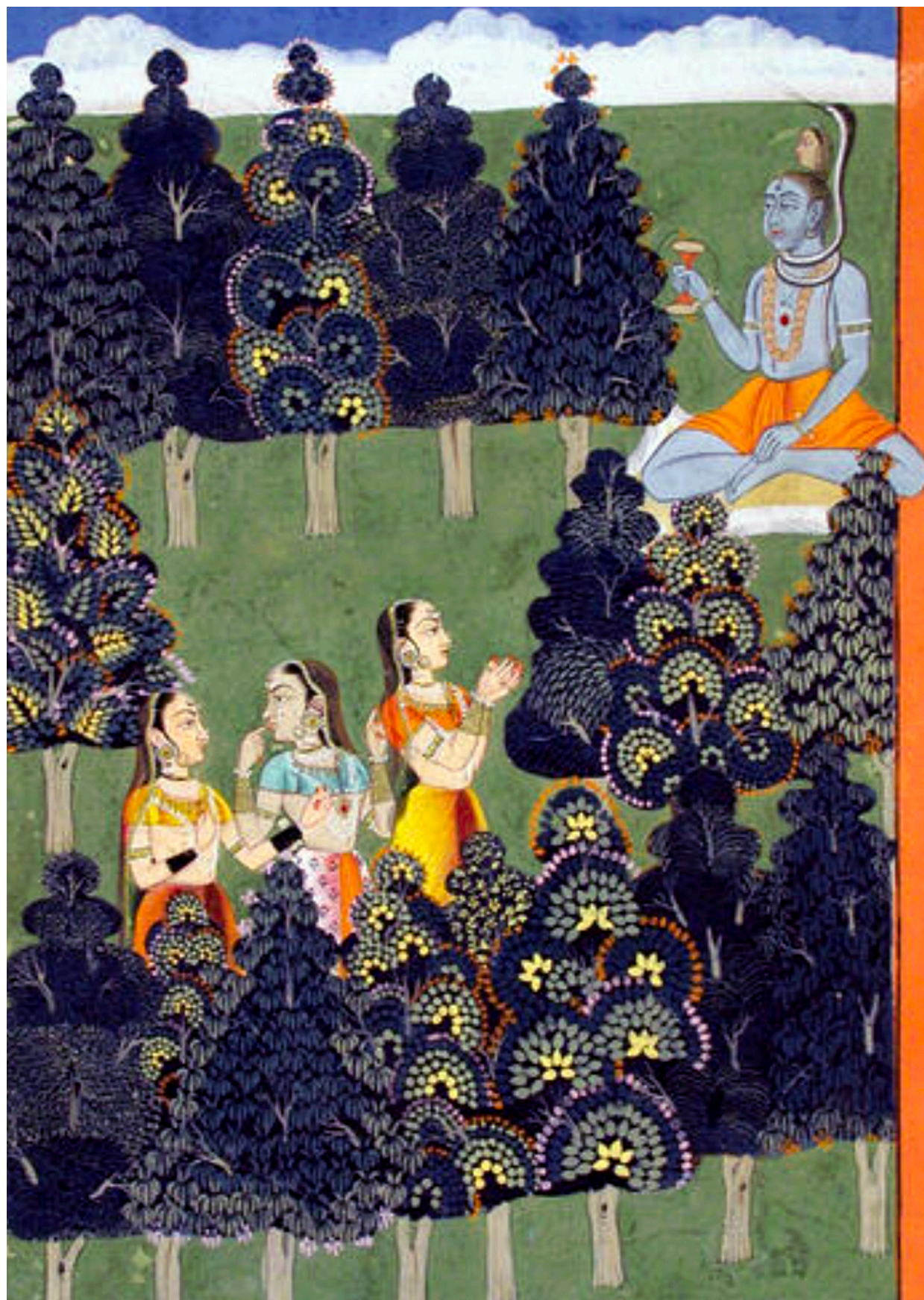
О богиня, услышав мои слова, Вишну заговорил так, чтобы утешить меня. Он сказал: «Ты не погибнешь от этого. Сделай то, что Я тебе приказываю, ради блага полубогов. Также Я дам тебе все то, что будет поддерживать тебя, пока ты будешь проповедовать эти демонические философии». Сжалившись, Господь Вишну дал мне молитвы, известные как Вишну-сахасранāма. Вишну сказал: «Помести Меня в своем сердце и произноси Мою несокрушимую мантру. Эта очень мощная шестисложная мантра, она трансцендентна и дарует освобождение тем, кто поклоняется Мне с преданностью. В этом нет никаких сомнений».

*индīвара-дала-шйāмам падма-патра-вилочанам  
шйāнкхāйга-шйāрн̄гешу-дхарам сарвāбхараṇа-бхūшитаṃ  
пīта-вастраṃ чатур-бāхум̄ джāнакī-прийа-валлабхам  
шрī-рāмайā нама итй̄ эвам уччāрайāṃ мантрам-уттамамаṃ  
сарва-дхукха харам̄ чаитат̄ пāпинāṃ апи мукти-дам  
имам̄ мантраṃ джапан нитйāṃ амалас твам̄ бхавишйаси*

Я предлагаю свои поклоны Ему, темному, как лепесток голубого лотоса, с глазами-лепестками лотоса, держащему раковину, диск и лук *шйāрн̄га*, украшенному всеми благоприятными знаками, в желтых одеждах, с четырьмя руками; Он – дорогой владыка Джанаки, Ситы-деви. Следует воспевать великую мантру, «*шрī-рāмайā намаḥ*». Она устраняет все скорби и дарует спасение даже грешникам. Тот, кто регулярно воспеваает эту мантру, освободится от всякой скверны». [6.235.44-46]

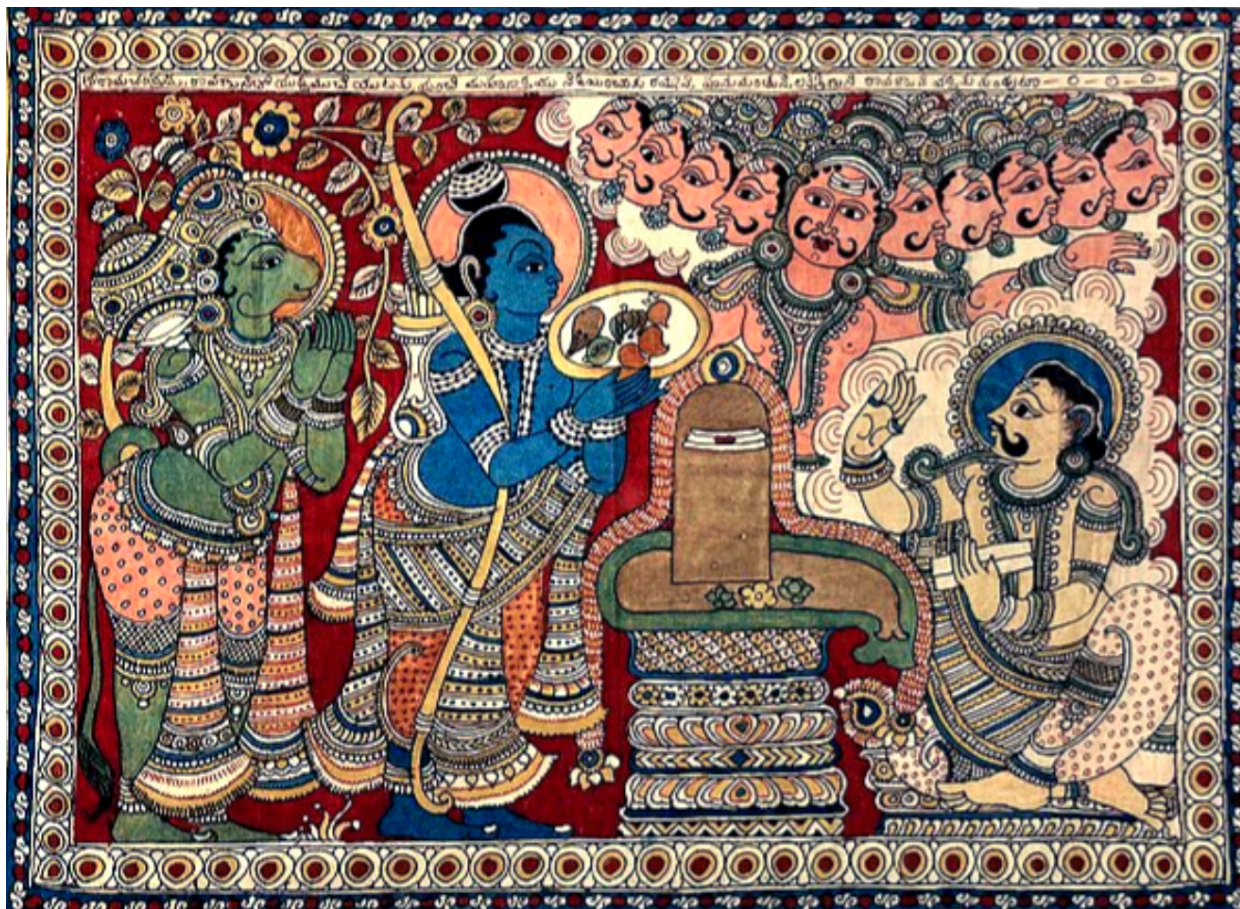
«Все греховные реакции, связанные с украшением себя пеплом и костями, будут уничтожены, и все станет благоприятным благодаря повторению моей мантры. О лучший из богов, Я буду доволен и уничтожу все грехи. Благодаря Моим благословениям, ты не сможешь развить преданность ни к какому другому богу, кроме меня. В своем сердце поклоняйся Мне, Высшему Существо. Повинуйся Моему приказу. Благодаря твоей любви ко Мне все вокруг станет для тебя благоприятным». О богиня, так, отдав мне приказ, Он отпустил сонмы богов, которые затем вернулись в свои обители. Затем боги во главе с Индрой попросили меня: «О Махадев, Шива, поторопись совершить те благоприятные действия, которые предписал тебе Господь Вишну».

Тогда Махадев сказал богине Парвати: «О благая, ради богов я встал на путь *пашанди* и стал носить черепа, шкуры, пепел и кости. О благая, по указанию Вишну я распространял тамасичные Пураны и учения *пашанди* Шивы. О безгрешная, войдя с помощью своего



Неизвестный художник

Гопи поклоняются Шиве



Господь Рамачандра поклоняется Шиве в Рамешвараме

могущества в Гаутаму и других брахманов, я провозгласил тексты, выходящие за пределы ведического канона. Приняв систему, которую я дал, все злые демоны отвратились от Господа Вишну и погрузились в невежество. Посыпая свои тела пеплом и совершая суровые аскезы, они прекратили поклоняться Вишну и поклонялись только мне, используя плоть, кровь и сандаловое дерево.

Получая от меня благословения, они опьянели от власти и гордыни. Они очень сильно привязались к объектам чувств, стали полны похоти и гнева. В таком состоянии, лишённые благодати, они были потерпели поражение от полубогов. Те, кто, лишившись праведного пути, прибегают к этому моему учению, всегда оказываются в аду».

«О богиня, я веду себя так только ради блага богов. Следуя приказу Вишну, я украшаю себя пеплом и костями. О богиня, эти внешние знаки предназначены лишь для того, чтобы ввести в заблуждение демонов. В своем сердце я всегда медитирую на Верховного Господа Вишну и всегда воспеваю Его мантру. Воспевая эту великую шестисложную мантру, я всегда вкушаю вечный нектар экстагической радости. О, благородная госпожа, я ответил на все твои

вопросы. Теперь же я ласково спрашиваю тебя, что еще ты желаешь услышать?»

Парвати сказала: «О безгрешный, расскажи мне о тамасичных писаниях, которые составили лишённые преданности Господу брахманы. О Господь полубогов, пожалуйста, назови мне их имена по порядку».

Господь Шива ответил: «О богиня, пожалуйста, слушай. Я по порядку расскажу тебе о тамасичных текстах. Даже мудрые люди впадают в заблуждение, просто вспоминая их. Сначала я сам провозгласил тексты Шайва, Пайшупата и другие. Канада стал проповедовать философию Вайшешики после того, как моя сила вошла в него. Подобным же образом Гаутама проповедовал ньяю, а Капила – атеистическую санкхью. Брихаспати проповедовал порицаемую доктрину Карвака, а Вишну в облике Будды провозгласил ложное учение буддизма, чтобы уничтожить демонов.

*майявадам асач чхāстрам прачханнам бауддхам учйате  
майаива калпитам деви калау брахмана-рупиңā*

Философия *майявады* – это нечестивая, порочная вера. Она – скрытый буддизм. Моя дорогая Парвати, в Кали-югу я принимаю облик брахмана и обучаю этой мнимой



Неизвестный художник Раджастхан, Кишангарх, приблизительно 1780 г.

Кришна украдкой крадет гирлянду, которую Радха предлагает Господу Шиве



Господь Шива в экстазе танцует в киртане со своими спутниками

философии. – 6.236.7

*apārtхам ірути-вакйāнāм даріаіан лока-гархитам  
сва-карма-рūпāм тйādжйā твам атраива пратипāдйāте  
сарва-карма-парібхраштіаир ваидхарма твам тад учйāте  
परैीा-दज्वा-प्राक्यैां मायैा तु प्रतियपदीते*

Эта философия *майявады* лишает слова священных текстов их подлинного смысла, и потому осуждается в мире. Она рекомендует отказываться от своих обязанностей, так как те, кто отказался от выполнения своих обязанностей утверждают, что этот отказ и есть религиозность. Также я утвердил тождество Верховного Господа и индивидуальной души. – 6.236.8-9

*брахмаṇāй чāпарам рūпāм ниргуṇāм вакийāте майā  
сарва-свам джагатō 'пй асйā моханāртхам калау йуге*

Чтобы сбить с толку атеистов, в Кали-югу я описываю Верховную Личность Бога как лишённую формы и качеств. – 6.236.10

*ведāнте ту махā-йāстре майāвадам аваидикам  
майāива вакийāте деви джагатāм нāйā-кāраṇāt*

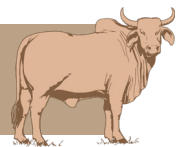
Подобным образом, объясняя Веданту, я использую ту же философию *майявады*, чтобы ввести в заблуждение и увести всех в сторону атеизма, отрицая личностную форму Господа. – 6.236.11 [Как описано в седьмой главе «Ади-лилы» Шри Чайтанья-чаритамриты, в беседе с Пракашанандой Сарасвати и майявади-санньяси из Бенареса Шри Чайтанья Махапрабху привел эти тексты, чтобы показать,

как Господь Шива пришел в Кали-югу как Шрипад Шанкарачарья, чтобы проповедовать философию монизма. Приведенные переводы текстов 7, 10 и 11 выполнены с использованием книг Его Божественной Милости А. Ч. Бхактиведанты Свами Прабхупады, см. его комментарии к ЧЧ. Ади 7.110]. 🍊

#### Библиография:

- Кришна Двайпаяна Вьясадева. Падма Пураṇа. Перевод на английский язык. Мотилал Банаршидасс. 1990. Дели
- Кришна Двайпаяна Вьясадева. Падма Пураṇа. Nag Публшерс. 2003. Дели. Санскрит.

## ИМЕНА ШИВЫ И КРИШНЫ



Как описано в этом номере (стр. 12: «Как Вишну дал свои имена богам»), сокровенная связь между Кришной и Господом Шивой распространяется даже на их имена. Шрила Санатана Госвами также говорит о близости имен Шивы и Кришны в своем труде и комментариях к «Шри Брихад Бхагаватамрите» (1.2.86):

*кршнāч чхивасйā бхедекшйā махā-доша-карйā матā  
āго бхагаватā свасмин кишамйāте на шйиве кртām*

Считать Господа Шиву отличным от Кришны – это серьезное духовное отклонение. Личность Бога прощает оскорбления в Свой адрес, но не в адрес Господа Шивы.

**Комментарий:** Говорится, что Господь Шива – получатель милости Господа Вишну, но это



не означает, что эти два Господа отличаются друг от друга подобно тому, как Господь Вишну отличается от *джив*. В «Падма-пуране» содержится «Намапарадха-бханджана-стотра» – список из десяти оскорблений, препятствующих воспеванию имен Господа Вишну. В ней говорится:

*śivasyā śrī-viṣṇor īa iha guṇa-nāmādi sakalam  
dхийй бхиннам паййет са кхалу хари-нāmāхита-караx*

«Тот, кто проводит различия между любимыми качествами и именами Господа Шивы и Шри Вишну, – противник *хари-намы*». («Падма Пураṇа», Брахма-кхаṇда 25.15)

Господь Вишну не терпит оскорбления в адрес Господа Шивы, потому что Господь Шива – величайшее из воплощений Господа Вишну, наделенное полномочиями. Особое полномочие Господа Шивы – распространять в материальном мире возвышенный вкус чистого преданного служения.

Описывая это второе оскорбление святого имени в своей «Мадхурья-кадамбини», Шрила Вишванатх Чакраварти Тхакур также говорит о нераздельной природе Шивы и Вишну:

Те, кто не сведущ в этом вопросе, могут сказать, что Вишну – Господь, а не Шива, или же напротив, что Господь – Шива, а не Вишну: «Поскольку я преданный Вишну, я не буду поклоняться Шиве», или наоборот. Увлеченные подобными спорами, такие люди также совершают оскорбления святого имени. Если

таких оскорбителей просветит преданный, обладающий глубокими познаниями в этом вопросе, то они смогут понять, в каком смысле Шива и Вишну неотличны друг от друга. Осознав это и совершая *нама-киртан*, они смогут свести свои оскорбления на нет.

#### Библиография:

— Санатана Госвами. «Шри Брхад-бхāгаватāmтра». Перевод на английский язык Гопипаранадхана Даса. Бхактиведанта Бук Траст. Лос-Анджелес. 2003.

— Вишванатх Чакраварти Тхакур. «Мадхурья Кадамбини». Под редакцией Дины Бандху Даса. Вринда Траст. Нандаграм, УП. Индия. 1993.

## МОЛИТВЫ ГОСПОДУ ШИВЕ



Из выпусков 7 и 8 журнала «Шри Кришна Катхамрита» издательства «Гопал Джю Паблейшнз».

*охе кшетрапāла śива туми дайāмайā  
криṣṇа-бхакти деха море ха-ийā садайā*

О Кшетрапала Шива, защитник Дхамы! Ты, несомненно, очень милостив. Пожалуйста, будь добр, даруй мне любовь к Кришне. (Первоначально этот стих был найден на стене за божествами Гопишвара Махадевы в Йогипитхе. Его авторство приписывается Шриле Бхактивиноде Тхакуру)

*śrīmad-gopīśvaram vande śaṅkarām karuṇā-māyam  
sarva-kleśā-haram devam vṛndāraṇīya-rati-pradam*

Я предлагаю свои почтительные поклоны Шри Гопишвару, который является милостивым Господом Шивой. Он устраняет все препятствия и дарует духовную любовь Вриндавана. («Шри Бхакти-ратнакара» 5.3741. Шрила Нарахари Чакраварти утверждает, что именно эту молитву гопи использовали для поклонения Гопишваре Махадеву)

*mudā gopendrasīātмаджа-бхуджа-паршванга-нидхайе  
спхурада-гопī-вṛндаирйāмаиха бхāгавантам праṇайибхих  
бхаджадбхиса таир бхактīйā свама бхилишитаṃ прāптума чирād  
йāmī-тйре гопīśвараманудинам там кила бхадже*

Желая быть заключенными в объятия Враджендра-нанданы Шьямасундары, гопи, обладающие твердой, любящей, сокровенной привязанностью к Шри Кришне, с радостью и великой преданностью поклонялись Садашиве и незамедлительно исполнили все свои сокровенные желания, обретая это сокровище. Каждый день я поклоняюсь Гопишваре Махадеву, который живет на берегу Ямуны. (Шрила Рагхунатх Дас Госвами, «Шри Враджавилāса-става», стих 87). 🍊

### ШРИ КРИШНА КАТХАМРИТА БИНДУ

#### Контакты издательства:

Gopal Jiu Publications  
c/o Sri Krishna Balarama Mandir  
National Highway No. 5  
IRC Village  
Bhubaneswar, Odisha, India 751015



Email: katha@gopaljiu.org

Сайт: www.gopaljiu.org

Подписка: minimag@gopaljiu.org

«Gopal Jiu Publications» — проект Международного общества сознания Кришны, Ачарья-основатель Его Божественная Милость А.Ч. Бхактиведанта Свами Прабхупада.

Журнал выходит дважды в месяц.

Распространяется бесплатно.

Все права защищены и, если не указано иное, принадлежат © ISKCON Gopal Jiu Publications. Авторское право на цитаты из книг, писем и лекций Его Божественной Милости А.Ч.Бхактиведанты Свами Прабхупады принадлежит © Bhaktivedanta Book Trust.

Распространение «Бинду» в электронной или печатной форме разрешено при условии, что в его содержание не вносятся изменения.