

Шри Кришна Катхаврита



Бинду

Выпуск № 568

ваишнавāм йатхā шāмбхух

Шива, величайший вайшнав





Шри Кришна Катхаурита

तवकथामृतं तप्तजीवनम्
тава катхāmртāй тапта-джйиванам

Бинду

Электронный мини-журнал от Gopal Jiu Publications

[новый выпуск — раз в две недели]

Выпуск № 568

Шри Виджайа Экдаийи

7 марта, 2024

СОДЕРЖАНИЕ

• **ПОКЛОНЕНИЕ ШИВЕ И ПОКЛОНЕНИЕ КРИШНЕ**

Его Божественная Милость

А.Ч. Бхактиведанта Свами Прабхупада

• **БХАКТИ ПО ОТНОШЕНИЮ К ШИВЕ**

История из жизни Его Божественной Милости

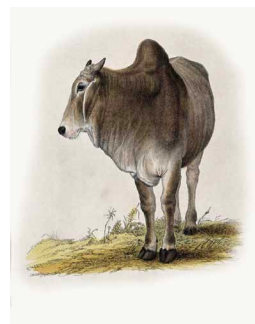
А.Ч. Бхактиведанты Свами Прабхупады

• **ПРИМЕНИМО ЛИ БХАКТИ ТОЛЬКО К КРИШНЕ?**

Шрила Бхактисиддханта Сарасвати Тхакур Прабхупада

• **НЕ ПРОЯВЛЯЙТЕ НЕУВАЖЕНИЯ К ПОЛУБОГАМ**

Шри Шримад Гоур Говинда Свами Махараджа



**ПОКЛОНЕНИЕ ШИВЕ И
ПОКЛОНЕНИЕ КРИШНЕ**



Его Божественная Милость

А. Ч. Бхактиведанта Свами Прабхупада

В этой статье на основе учения Шрилы А.Ч. Бхактиведанты Свами Прабхупады мы отвечаем на некоторые часто задаваемые вопросы о Господе Шиве.

**Какова природа тех, кто поклоняется
различным полубогам?**

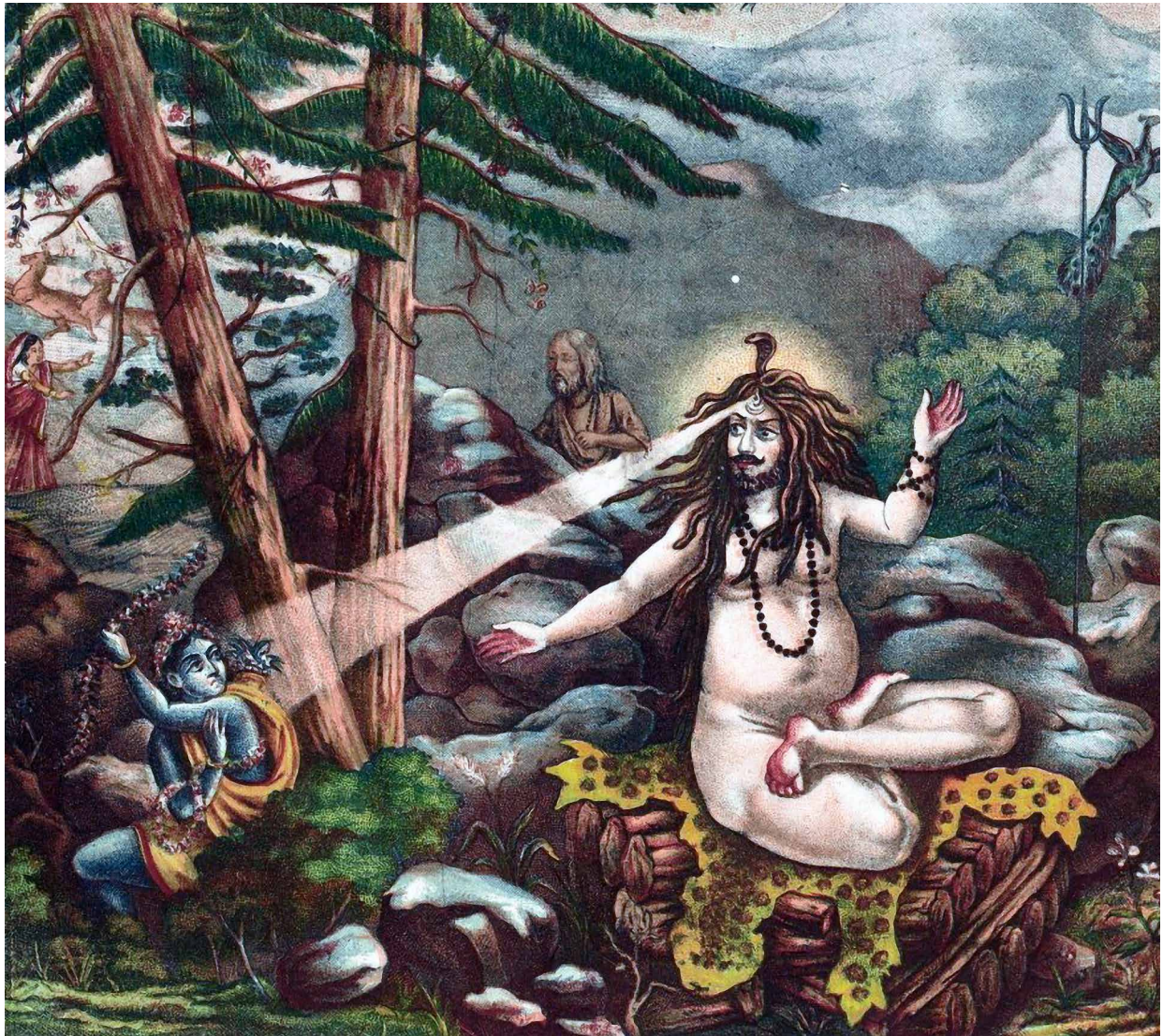
Если гуна благости смешивается с гуной страсти, человек становится поклонником бога Солнца, Вивасвана. Если гуна благости смешана с гуной невежества, человек начинает поклоняться Ганapati (Ганеше). Если гуна страсти смешивается с гуной невежества, человек поклоняется Дурге или Кали, внешней энергии. А если на человека влияет преимущественно гуна невежества, он становится поклонником Господа Шивы, потому что в материальном мире Господь Шива играет роль повелителя гуны невежества. Но если человек абсолютно свободен от влияния гун материальной природы, он становится чистым вайшнавом, преданным Господа (ЧЧ Мадхья лила, 24.330, комм.).

В чем различие между Кришной и Шивой?

Ученые, сведущие в трансцендентной науке, в результате тщательного изучения пришли



к выводу, что суммум бонум — Кришна — обладает шестьюдесятью четырьмя основными свойствами. Экспансии, или категории Господа, лишь частично проявляют эти свойства, полностью же ими обладает только Шри



Неизвестный художник. Литография, ок. 1890, Калькуттская художественная студия.

Шива сжигает Купидона дотла

Кришна. Все Его личные экспансии: *свайам-пракйша*, *тад-эктмā* и т. д. вплоть до категории *аватар*, являются *вишну-таттвами* и имеют до девяноста трех процентов этих трансцендентных свойств. Господь Шива — не *аватāра*, не *āвеиша* и не нечто промежуточное — обладает этими свойствами почти на восемьдесят четыре процента (ШБ 1.3.28, комм.).

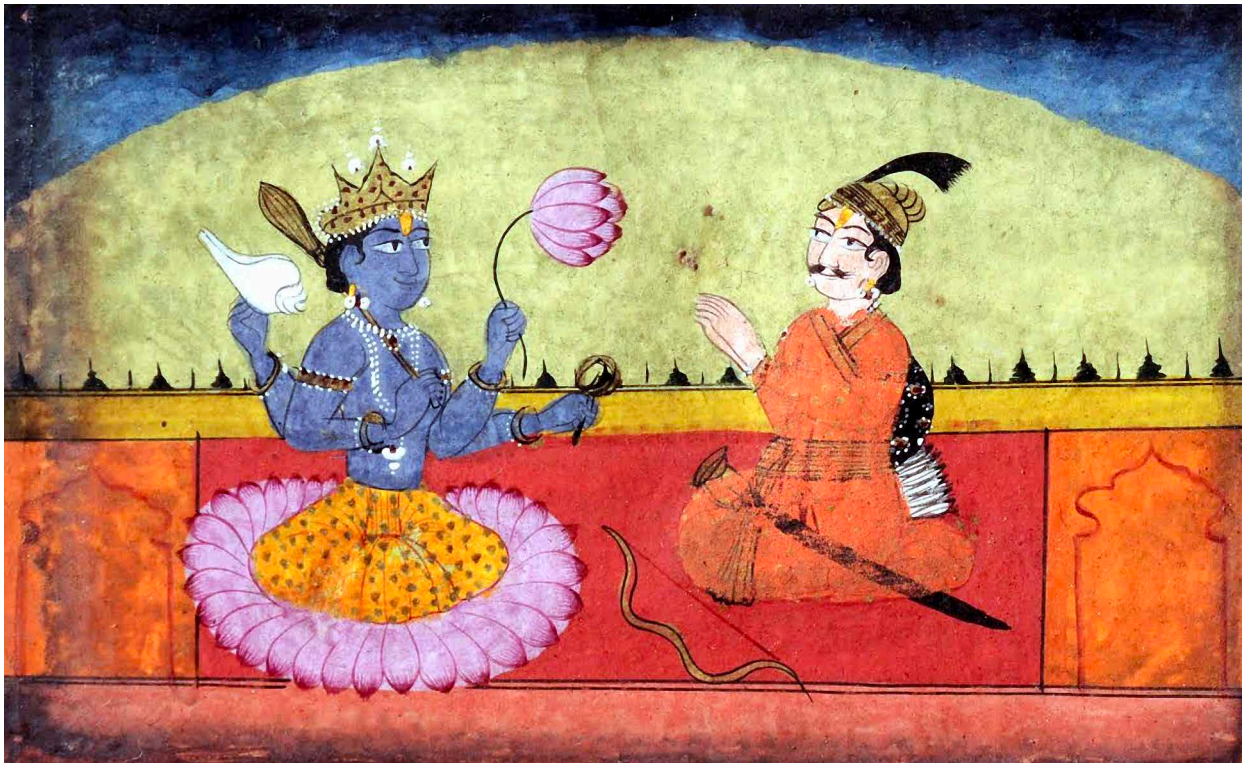
Приносят ли поклонение Кришне и поклонение Шиве одинаковый результат?

Члены некой Миссии настаивают на том, что, поклоняясь любому из полубогов, человек придет к Верховной Личности Бога, то есть достигнет высшей цели жизни. Но здесь Кришна полностью отвергает необходимость поклонения полубогам, ибо даже самые великие из них, Брахма и Шива, представляют собой лишь искру великолепия Верховного Господа. Он — источник всего сущего, и никто

не может превзойти Его. Он *асамаурдхва*; это значит, что на свете нет никого равного Ему или более великого, чем Он. В «Падма Пурāне» сказано, что тот, кто ставит Верховного Господа Кришну на один уровень с полубогами, будь то даже Брахма или Шива, сразу же становится атеистом (БГ 10.42, комм.).

Однако есть немало глупцов, заявляющих, что человек, повторяющий мантру Харе Кришна получает тот же результат, что и человек, повторяющий имена Кали (Дурги) или Шивы, поскольку все эти имена якобы неотличны друг от друга. Тот, кто думает, что святое имя Верховной Личности Бога находится на одном уровне с именами и деяниями полубогов, или считает святое имя Вишну материальным звуком, также наносит оскорбление святому имени (ШБ 3.15.25, комм.).

Почему Господь Шива благостен?



Махараджа Парикшит сидит перед Вишну

Господь Шива по своей природе чист и благостен, и потому занимает очень высокое положение в иерархии вселенной, но с тех пор, как он принял на голову воды Ганги, которые стекают с лотосных стоп Господа, он стал еще чище и значение его возросло (ШБ 3.28.22, комм.).

Как получается, что гаудия-вайшнавцы говорят, что уважают Шиву как преданного, но часто не ценят его?

Мы поклоняемся Господу Шиве как вайшnavу, но [поклонение ему как] полубогу мы отвергаем (Письмо Нитьянанде дасу, 16 августа 1972 г.).

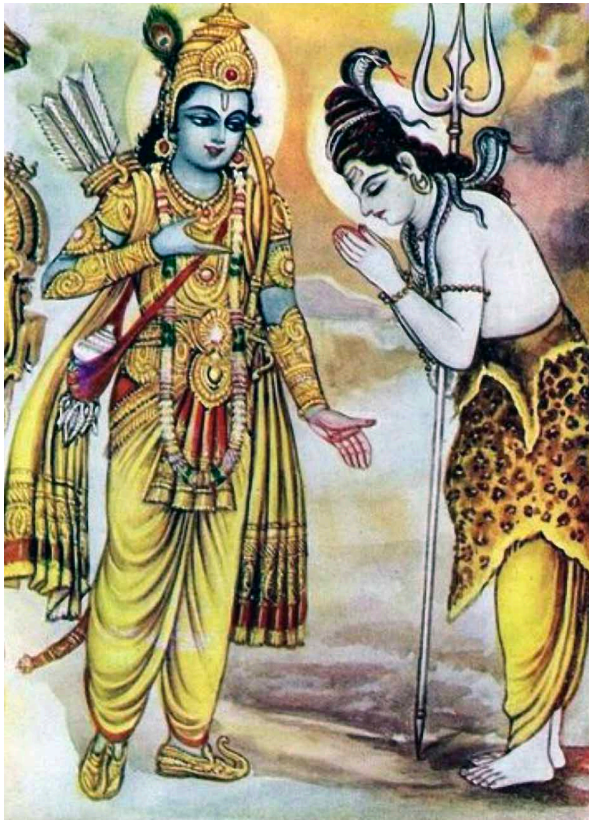
Допустимо ли поклоняться Шиве раньше Кришны?

Так можно делать. В этом нет вреда. В этом нет ничего плохого. Но вы должны понять, кто такой Шива и кто такой Вишну. Если вначале вы будете предлагать молитву Господу Шиве, тогда в этом нет вреда. Это хорошо. Он... *вайшнавāṅm īatxā śāmbxuh*. Он наш духовный учитель. Он вайшнав. Почему бы не предлагать ему почтение вначале? Но если вы будете считать Господа Шиву Верховным Господом, тогда это будет оскорбление. Вы оказываете мне уважение как духовному учителю, но если вы будете превозносить меня, называя «царем всего мира», тогда это будет оскорблением. Это оскорбление. Это не молитва. Если вы будете

предлагать мне молитвы в соответствии с моим положением, тогда всё нормально. Но если вы будете молиться мне так, как не подобает, тогда это оскорбление. Это оскорбление. Поэтому вы должны знать, каково положение... Господь Шива это вайшнав. Он величайший преданный. Он полубог номер один. И тогда всё нормально. Но если вы будете говорить, что он Верховный, тогда он почувствует себя оскорбленным: «Что за глупость он говорит?». Поэтому не оскорбляйте его так. Это не принесет вам блага. Ему это не понравится (Беседа на утренней прогулке, 5 октября 1975 года, Маврикий).

Если Господь Шива — великий преданный, как майя может повлиять на него?

В своем изначальном облике Шива является *маха-бхагаватой*, возвышеннейшим преданным Господа, но, поскольку Шива вступает в контакт с *майей*, особенно с качеством невежества, он не свободен от ее влияния. Верховная Личность, Господь Вишну никогда не вступает в такой контакт. Господь Шива соединяется с *майей*, но в присутствии Господа Вишну ее существование невозможно. Следовательно, Господа Шиву надо считать порождением *майи*. Когда же Господь Шива свободен от влияния *майи*, он занимает положение *маха-бхагаваты*, лучшего среди слуг Господа Вишну. *Вайшнавāṅm īatxā śāmbxuh*. (ЧЧ Мадхья, 20.311, комм.).



Шива возносит молитвы Кришне

Почему Господь Рамачандра поклонялся Шиве?

Ему [Господу Кришне или Господу Раме] нравится поклоняться Своим преданным. Иногда отец берет ребенка на свои плечи. Означает ли это, что ребенок стал значимее отца? Говорят, что в Рамаяне, написанной Вальмики, не описывается поклонение Рамачандры Шиве, что это описание, эта интерпретация возникла позже. Но даже если Он [Рамачандра] так делал, что здесь неправильного? (Беседа во время утренней прогулки, 23 декабря 1975 года, Бомбей).

Какой совет Господь Шива дает своим преданным?

Господь Шива — величайший преданный Господа Вишну, Верховной Личности Бога. *Ваишнавānām йатхā śамбхух:* Господь Шива является самым возвышенным из вайшнавов, поэтому истинные последователи Господа Шивы прислушиваются к его совету и укрываются под сенью лотосных стоп Господа Вишну (ШБ 4.30.38, комм.).

Какой совет Господь Шива дает своему преданному?

Нужно помнить, что Господь Шива — чистый преданный Господа Васудевы. *Ваишнавānām*

йатхā śамбхух: «Из всех вайшнавов величайшим является Господь Шива». Поэтому у Господа Шивы есть своя *сампрадая*, одна из вайшнавских школ, которая называется Рудра-сампрадаей. В настоящее время цепь ученической преемственности, ведущую начало с Рудры, Господа Шивы, представляют вайшнавские *сампрадаи* Вишнусвами (ШБ 4.24.76, комм.).

Каковы отношения между Господом Шивой и преданными Кришны?

Как великий преданный Верховного Господа, Господь Шива любит всех Его преданных. Шива сказал Прачетам, что очень любит их за то, что они преданы Господу. Господь Шива добр и милостив не только к Прачетам: ему очень дороги все, кто предан Верховной Личности Бога. Более того, Господь Шива почитает преданных наравне с Верховной Личностью Бога (ШБ 4.24.30, комм.). 🍌

БХАКТИ ПО ОТНОШЕНИЮ К ШИВЕ



История из жизни Его Божественной Милости А.Ч. Бхактиведанты Свами Прабхупады

Шрила Прабхупада столкнулся с еще одной давней враждой в Южной Индии — между шиваитами (последователями Господа Шивы) и вайшнавами (последователями Господа Вишну). Шиваиты обычно придерживались имперсоналистской философии, провозглашая Бога безличным «единым», проявляющимся во многих формах, таких как Шива и Кришна. Все формы [с их точки зрения] в конечном итоге были суть одно, и потому споры о том, какой бог лучше, считались мелочными и ребяческими. Ученикам Прабхупады было трудно иметь дело с этой философией, и после того как Гирирадж поспорил [на эту тему] с богатым шиваитом г-ном Рамакришной, они расстались с обидой. Однако на встречах с другими людьми в Мадрасе Гирираджу часто напоминали: «Вы встречались с господином Рамакришной? Он очень хороший человек и руководитель религиозных направлений». Гирирадж смутился и решил еще раз попытаться сделать господина Рамакришну своим другом.

Они снова поговорили, но остались неудовлетворенными. Затем Гирирадж сообщил об этом Прабхупаде и спросил, сможет ли он лично встретиться с г-ном Рамакришной. Прабхупада согласился.

Когда они встретились, г-н Рамакришна начал со слов: «Свамиджи, мы говорили о преданности

Неизвестный художник. Из иллюстрированного издания Махабхараты на хинди, опубликованного Sita Press, Горакхпур



Господь Шива обучает Нараду и риши науке о Кришне



Неизвестный художник

Парвати увидела Кришну во Вриндаване

Господу Кришне и преданности Господу Шиве. Что скажете? Кто более велик? Кришна или Шива?».

Прахупада ответил, что на самом деле слово *бхакти*, или «преданность», не может применяться по отношению к поклонению Господу Шиве. Он сказал, что *бхакти* означает служение без каких-либо материальных желаний, тогда как термин *пуджа* означает служение с желанием какой-то выгоды. Следовательно, *бхакти* можно было применить только к Кришне.

«Но разве не может быть такого, — спросил г-н Рамакришна, — чтобы кто-нибудь был *бхактой* Господа Шивы и поклонялся Господу Шиве просто из преданности, не желая никакой материальной выгоды?»

«Может быть, такое и возможно, — ответил Прахупада, — но, как правило, нет. Точно так же, как когда человек заходит в винный магазин, обычно считается, что он собирается выпить, хотя могут быть и некоторые исключения».

В качестве примера Прахупада привел поклонение гопи богине Катьяяни; те поклонялись не ради материальной выгоды, а из преданности Кришне. Подобным образом, если бы кто-то поклонялся Господу Шиве с целью служить Господу Кришне, это было бы *бхакти*. Но обычно люди обращаются к Шиве ради материальной выгоды. Г-н Рамакришна обычно был склонен оспаривать такие утверждения, но ответ Прахупады удовлетворил его (Шрила Прахупада-лиламрита, глава 38). 🍌

ПРИМЕНИМО ЛИ БХАКТИ ТОЛЬКО К КРИШНЕ?



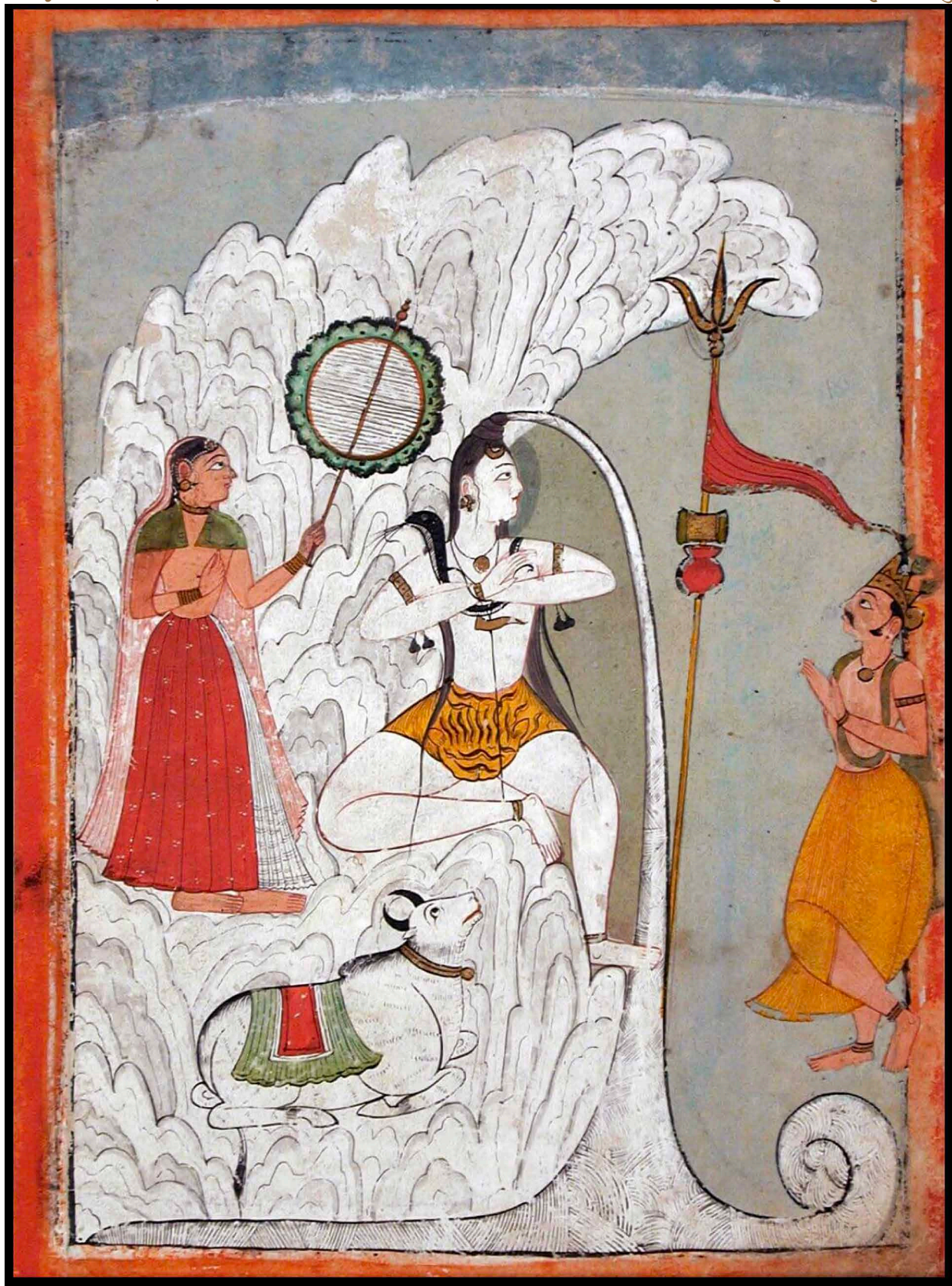
Шрила Бхактисиддхантa Сарасвати Тхакур Прахупада

Господь Вишну не является исполнителем чьих-то желаний, Он — повелитель всех, кто чего-то желает. Поскольку Господу Вишну поклоняются все, слово *бхакти*, «преданное служение», может быть применимо только к Нему. Слово *бхакти* не может относиться к полубогам, даже если те, кто поклоняются полубогам, ошибочно считают *бхакти* своей практикой. Поклоняясь полубогам, мы желаем религиозности, экономического процветания, удовлетворения чувств или освобождения, однако когда мы поклоняемся Вишну, нас интересует только то, чего хочет Вишну.

Верховный Господь, *бхакти* и преданный очень тесно связаны между собой. Преданное служение — это средство связи между Господом и Его преданными; Господь — объект поклонения преданных, а преданные — слуги Господа. Полубоги являются *дживами*, они — не Бог. В «Чайтанья-чаритамрите» говорится:

*экале ййивара кришна, йра саба бхртйа
ййаре йаичхе нйчйа, се таичхе каре нртйа*

«Господь Кришна — единственный верховный повелитель, а все остальные — Его слуги. Все



Неизвестный художник. Школа Пахари. Около 1740 г.

Махараджа Бхагирати молится Шиве о позволении Ганге спуститься

танцуют, подчиняясь Его воле». (Ч.ч., Ади 5.142).

В «Падма Пурāне» говорится:

*харир эва садāрāдхйāх сарва девейварейварах
итаре брахма рудрāдййā нāваджнеййāх кадāчана
йас ту нāрйāнам девам брахма-рудрāди-даиватиц
саматвенаива вйкшета са пāшандйй бхавед дхрувам*

«Только Господь Хари является высшим объектом поклонения. Он — повелитель всех повелителей. Такие полубоги, как Брахма и Шива, подчинены Ему. При этом ими никогда нельзя пренебрегать. Человек, который считает, что полубоги, такие как Брахма и Шива, находятся на одном уровне с Нараяной, должен считаться оскорбителем».

Писания утверждают, что служение Верховной Личности Бога, Хари — это преданность, но в настоящее время слово *бхакти* неправильно истолковывается и используется. Люди стали думать, что оно означает преданность отцу, царю или школьному учителю. Мы находимся в опасном положении, если не знаем, что такое преданное служение и каким образом оно должно осуществляться. Преданное служение — это служение Господу Хари, повелителю всех чувств, с помощью наших чувств. В «Шрй Нāрада Пайчарāтре» говорится:

*сарвопāдхи-винирмуктам тат-паратвена нирмалам
хрййкеңа хрййкеййā-севанам бхактир учйате*

«*Бхакти*, или преданное служение, означает вовлечение всех наших чувств в служение Господу, Верховной Личности Бога, повелителю всех чувств. Когда духовная душа служит Верховному, у этого есть два побочных эффекта. Один из них — свобода от всех материальных обозначений, а другой — очищение чувств просто от того, что они заняты служением Господу».

Господь Гауранга утверждает в «Чайтанья-чаритāmрите»:

*анйа-вāйчхā, анйа-пуджā чхāди' джйāна', 'карма'
āнукулйе сарвендрие крйщāнуиййлана
эи 'шуддха-бхакти'—ихā хаите 'премā' хайа
пайчарāтре, бхāгавате эи лакшана кайа*

«Чистый преданный не должен лелеять никаких желаний, кроме желания служить Кришне. Не следует также поклоняться полубогам или мирским людям, накапливать искусственные знания, не связанные с сознанием Кришны и заниматься чем бы то ни было помимо деятельности в сознании Кришны. Свои очищенные чувства нужно задействовать в служении Господу. Такое выполнение обязанностей в сознании Кришны продиктовано желанием доставить удовольствие Кришне. Подобная деятельность

именуется *шуддха-бхакти*, чистым преданным служением. Если человек занят чистым преданным служением, то дремлющая в нем любовь к Кришне со временем разовьется. Признаки этой любви описываются в таких ведических источниках, как Панчаратры и Шрймад-Бхāгаватам (Ч.ч., Мадхья 19.168-69).

В «Шрймад-Бхāгаватам» (3.29.11-12) говорится:

*мад-гуңа-шрyти-мāтрена майи сарва-гухйāйе
мано-гатири авиччхиннā йатхā гангāmбхасо 'мбудхау
лакшанам бхакти-йогасйа ниргуңасйа хй удāхртам
ахаитукй авйавахитā йā бхактиц пурушоттаме*

«Чистое преданное служение проявляется в том, что в уме преданного развивается постоянная тяга к слушанию звуков трансцендентного имени Верховной Личности Бога и описаний трансцендентных качеств Господа, который пребывает в сердце каждого живого существа. Подобно тому как воды Ганги сами текут к океану, экстаз чистого преданного непрерывным потоком течет прямо к Верховному Господу, сметая на своем пути все материальные препятствия». 🍊

— «Амрта Вāни», 5.43. Сборник высказываний Шрилы Бхактисиддханты Сарасвати Тхакура. Первоначально составлен на бенгальском языке Шри Бхакти Бхāгаватом Маюхой Махараджем. Переведен на английский язык Бхумипати Дасом. Тачстоун Медиа. Мумбай. 2004.

НЕ ПРОЯВЛЯЙТЕ НЕУВАЖЕНИЯ К ПОЛУБОГАМ



Шри Шрймад Гоур Говинда Свами Махараджа

Амбариша не был непочтителен к Индре. Он оказывал ему всяческое уважение и поклонялся ему. Вайшнав не должен проявлять неуважение ни к одному полубогу. Это *апарāдха*, оскорбление.

В четвертой песни «Бхāгаватам» (4.11.33) рассказывается, что когда Дхрува Махараджа убивал якшей, появился его дед, Сваямбхува Ману, и сказал: «Не делай этого». Сваямбхува Ману сказал ему:

*хеланам гиришйа-бхрāтур дханадасйа твайй кртам
йадж джагхнйвāн пуңйа-джанāн бхрāтр-гхнāн итй
амаршитах*

Дорогой Дхрува, ты истребил великое множество якшей, считая их повинными в гибели своего брата, однако этот поступок возмутил брата Господа Шивы, Куверу, хранителя сокровищ полубогов. Учти, что своим поступком ты задел Куверу и Господа Шиву.

Услышав это, Дхрува перестал сражаться. Затем он вознес молитвы Кувере: «Пожалуйста, прости мою *апарāдху*. Пожалуйста, дай мне



Неизвестный художник

Полубоги слушают флейту Кришны

благословение, чтобы я развил бхагавад-бхакти».

Поэтому те, кто стремятся к бхагавад-бхакти, не должны пренебрежительно относиться ни к одному полубогу, что уж говорить о Шиве, которого называют словом *дева-дева*, то есть главой полубогов. Он очень дорог Кришне.

В «Курма-пура́не» [цитируется в «Бхакти-сандарбхе» 106.6] Бхагаван говорит:

*йо ма́м самарчайен нитйам экáнтам бхáвам ай́ритах
вининдан девам ййáна́м са йáти наракам дхрувам*

Тот, кто поклоняется Мне, но не почитает Ишану, Шиваджи, должен отправиться в ад, наракам дхрувам.

Есть также пример Читракету. Читракету критиковал Шиваджи и поэтому был проклят Парвати-деви, превратившись в демона Вритрасуру. Шиваджи терпел его критику, но Парвати-деви не могла смириться с тем, что Шиву оскорбили.

Господь Капиладев (Бхаг., 3.29.23) наставлял, что ни к кому из живых существ нельзя проявлять неуважение:

*двешатах пара-кайе ма́м ма́нино бхинна-дарйинах
бх́утешу баддха-ваирасйа на манах йáнтим рчхати*

Тот, кто оказывает Мне почтение, но завидует положению других и поэтому является сепаратистом, никогда не достигнет душевного покоя из-за своего враждебного поведения по отношению к другим живым существам.

Махапрабху также советовал (Ч.ч., Мадх., 22.120): *пра́ни-ма́тре мано-ва́кйе удвега на́ дйба*

Шри Кришна Катхамрита Бинду

Журнал выходит дважды в месяц.
Распространяется бесплатно.

Подписка: www.gopaljiu.org

«Gopal Jiu Publications» — проект Международного общества сознания Кришны, Ачарья-основатель Его Божественная Милость А.Ч. Бхактиведанта Свами Прабхупада.

Все права защищены и, если не указано иное, принадлежат © ISKCON Gopal Jiu Publications. Авторское право на цитаты из книг, писем и лекций Его Божественной Милости А.Ч. Бхактиведанты Свами Прабхупады принадлежит © Bhaktivedanta Book Trust. Распространение «Бинду» в электронной или печатной форме разрешено при условии, что в его содержание не вносятся изменения.



Неизвестный художник. Из Чамба Рагамала, ок. 1700. Химачал-Прадеш, Пахари.

Гопи поклоняются Господу Шиве

– «Ни в мыслях, ни вслух преданный не должен беспокоить ни одно живое существо, каким бы ничтожным оно ни было. Даже животным не следует причинять вред ни мыслью, ни словом, что уж говорить о поступках».

«Шрймад-Бхáгаватам» (3.29.21-22) описывает:

*ахам сарвешу бх́утешу бх́утáтмáвастхитах садá
там аваджйáйа ма́м мартйáх куруте 'рчá-
видамбана́м*

Я пребываю в сердце каждого живого существа в образе Сверхдуши. Если человек пренебрегает вездесущей Сверхдушой и не оказывает Ей должного почтения, но при этом поклоняется божеству в храме, то все, что он делает, является пародией на поклонение.

*йо ма́м сарвешу бх́утешу сантам áтма́нам йй́варам
хитва́рчáм бхаджате маудхйáд бхасманй эва джухоти
сах*

Тот, кто поклоняется Божеству в храме, но не знает, что Верховный Господь в виде Параматмы находится в сердце каждого живого существа, пребывает в невежестве и подобен человеку, бросающему жертвенные дары в золу.

В «Махабхарате» говорится [цитируется по «Бхакти-сандарбхе» 106.83]:

*питева путрам каруно нодведжайати йо джанам
ви́уддхасйа хршйкейáс-тўрна́м тасйа прасйдати*
Господь Хришикеша, Кришна, сразу же дарует свою милость человеку, который не беспокоит других и добр к ним, как отец к своему сыну. 🍌

— Из лекции, прочитанной в Бхуванешваре, 16 февраля 1994 г.