

Шри Кришна Катхаурита



Бинду

Выпуск 569

Объединенный образ Радхи и Кришны





Шри Кришна Катхаурита

तवकथामृतं तप्तजीवनम्
тава катхāmртāй тапта-джйиванам

Бинду

Электронный мини-журнал от Gopal Jiu Publications

[новый выпуск — раз в две недели]

Выпуск № 569

Шри Амалакй-врата Экадайй

21 марта, 2024

СОДЕРЖАНИЕ

• **ПОКЛОНЕНИЕ РАДХЕ-КРИШНЕ – ВЫСШАЯ ЦЕЛЬ
НАСТОЯЩИХ ПРЕДАННЫХ ГОСПОДА ЧАЙТАНЬИ**

Его Божественная Милость

А. Ч. Бхактиведанта Свами Прабхупада

• **КРИШНА И ГАУРАНГА**

Шрила Бхактисиддханта

Сарасвати Тхакур Прабхупада

• **ГАУРА-ЛИЛА И ГАУРА-ДХАМА**

Шри Шримад Гоур Говинда Свами Махараджа

• **ГАУРА ПЛАЧЕТ В РАЗЛУКЕ**

Средневековый поэт Баларам Дас

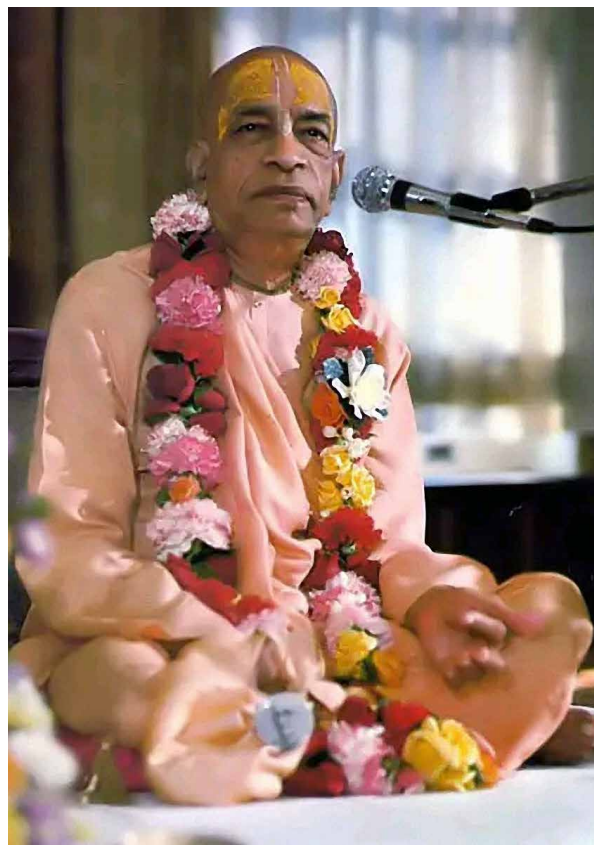


**ПОКЛОНЕНИЕ РАДХЕ-КРИШНЕ –
ВЫСШАЯ ЦЕЛЬ НАСТОЯЩИХ
ПРЕДАННЫХ ГОСПОДА ЧАЙТАНЬИ**



*Его Божественная Милость
А. Ч. Бхактиведанта Свами Прабхупада*

Гаудия-вайшнавцы не проводят различий между Радхой-Кришной и Господом Чайтаньей. Они утверждают, что, поскольку Господь Чайтанья – это Радха и Кришна в одном лице, Он неотличен от Радхи и Кришны. Но некоторые заблудшие люди пытаются поставить себя выше всех, заявляя, что вместо имен Радхи и Кришны предпочитают повторять имя Господа Гауры. Тем самым они намеренно отделяют Господа Чайтанью от Радхи-Кришны. По их мнению, метод *надийā-nāгарй*, который не так давно зародился в их богатом на выдумки мозге, – это истинный метод поклонения Гауре, Господу Чайтанье, поэтому им не по душе поклонение Радхе и Кришне. Они доказывают,



что, поскольку Радха с Кришной воплотились в Господе Чайтанье, нет необходимости поклоняться Им отдельно. Чистые преданные считают такие разграничения, проводимые

Обложка: Гаура-Радха-Кришна. Картина Шачидананды даса. Оригинал в настоящее время находится в частном доме во Врадже.

Вверху: Радха Кришна на дереве. Картина Хариома Сингха



Картина Таралакши Даси. Хранится в храме ИСККОН в Будапеште, Венгрия.

Махапрабху танцует на Ратха-ятре в Джаяннатха-Пури.

РОИ ТАНЦУЮЩИХ ШМЕЛЕЙ

Шрила Рагхунатх Дас Госвами
«Абхйштан-сучанам», текст 11.

*чаитанья-чандра мама хрт-кумудам викаййа
хрдйам видхеми ниджа-чинтана-бхрнга-раггаиш
ким чāпарādха-тимирам нивидам видхуйа
пāдāмртам са-дайа пāййа дургатам мām*

О, луна Господа Чайтаньи, пусть благодаря Тебе расцветет лотос моего сердца! Пожалуйста, укрась этот лотос роями танцующих, медитирующих на Тебя шмелей! Пожалуйста, стряхни [с него] густой мрак совершенных мной оскорблений! О милосердный Господь, пожалуйста, позволь мне, грешнику, испить нектар Твоих стоп!

Библиография:

- Рагхунатх Дас Госвами. «Шри Ставāвали». Перевод на английский язык Кушакратха Даса. Обнаружено в «Вайшнава Фолио Аркайвз», составленном в Шри Нарасингх Чайтанья Матхе. Дата не указана.
- Рагхунатх Дас Госвами. «Шри Ставāвали». Санскритские стихи бенгальскими буквами. Опубликовано Пури Дасом Махашайей. Вриндаван, 1947.



псевдопоследователями Господа Чайтаньи Махапрабху, крайне пагубными. Любого, кто проводит различие между Радхой-Кришной и Гаурангой, следует считать игрушкой в руках майи.

Есть и другая категория псевдопреданных: они отвергают поклонение Чайтанье Махапрабху, считая Его обычным человеком. Однако любая секта, которая проводит различие между Господом Чайтаньей Махапрабху и Радхой-Кришной, поклоняясь только Радхе-Кришне или только Господу Чайтанье, относится к категории *пракрита-сахаджиев*.

Шрила Кришнадас Кавираджа Госвами, автор «Чайтанья-чаритамриты», предсказывает в стихах 225 и 226, что те, кто выдумывает собственные пути поклонения, со временем перестанут поклоняться Радхе и Кришне и, хотя они будут называть себя преданными Господа Чайтаньи, оставят поклонение даже Ему и опустятся до мирской жизни. Для истинных почитателей Господа Чайтаньи высшая цель жизни состоит в поклонении Шри Шри Радхе и Кришне. 🍊

— Ч.ч., Ади, 5.232, комм.



Махапрабху говорит с Чандом Кази в Навадвипе

КРИШНА И ГАУРАНГА



Шрила Бхактисиддхантa Сарасвати Тхакур Прабхупада

Поскольку Шри Гаурасундара неотличен от Кришны, Он – единственный объект двенадцати рас. Единственное различие между Шри Чайтаньей Махапрабху и Господом Кришной состоит в том, что Кришна является олицетворением наслаждения, а Шри Гаурасундара находится в настроении разлуки. Господь Кришна олицетворяет *ашраю*, а Шри Гаурангадев играет роль слуги Кришны. Самым великодушным сыном Махараджа Нанды в сочетании со Шри Радхой является ни кто иной, как Шри Кришна Чайтанья. Шри Гададхар – Его самая сокровенная энергия. Принимая Шри Гаурасундара как доминирующую половину и трансцендентное начало, мы также принимаем Его энергию, Гададхара, как подчиненное трансцендентное начало. 🍌

— Бхактисиддхантa Сарасвати Тхакур. «Амрта Вāни», 19.7.

Сборник высказываний Шрилы Бхактисиддханты Сарасвати Тхакура. Первоначально составлен на бенгальском языке Шри Бхакти Бхагаватом Маюхой Махараджем. Переведен на английский язык Бхумипати Дасом. Тачстоун Медиа. Мумбай. 2004.

ГАУРА-ЛИЛА И ГАУРА-ДХАМА

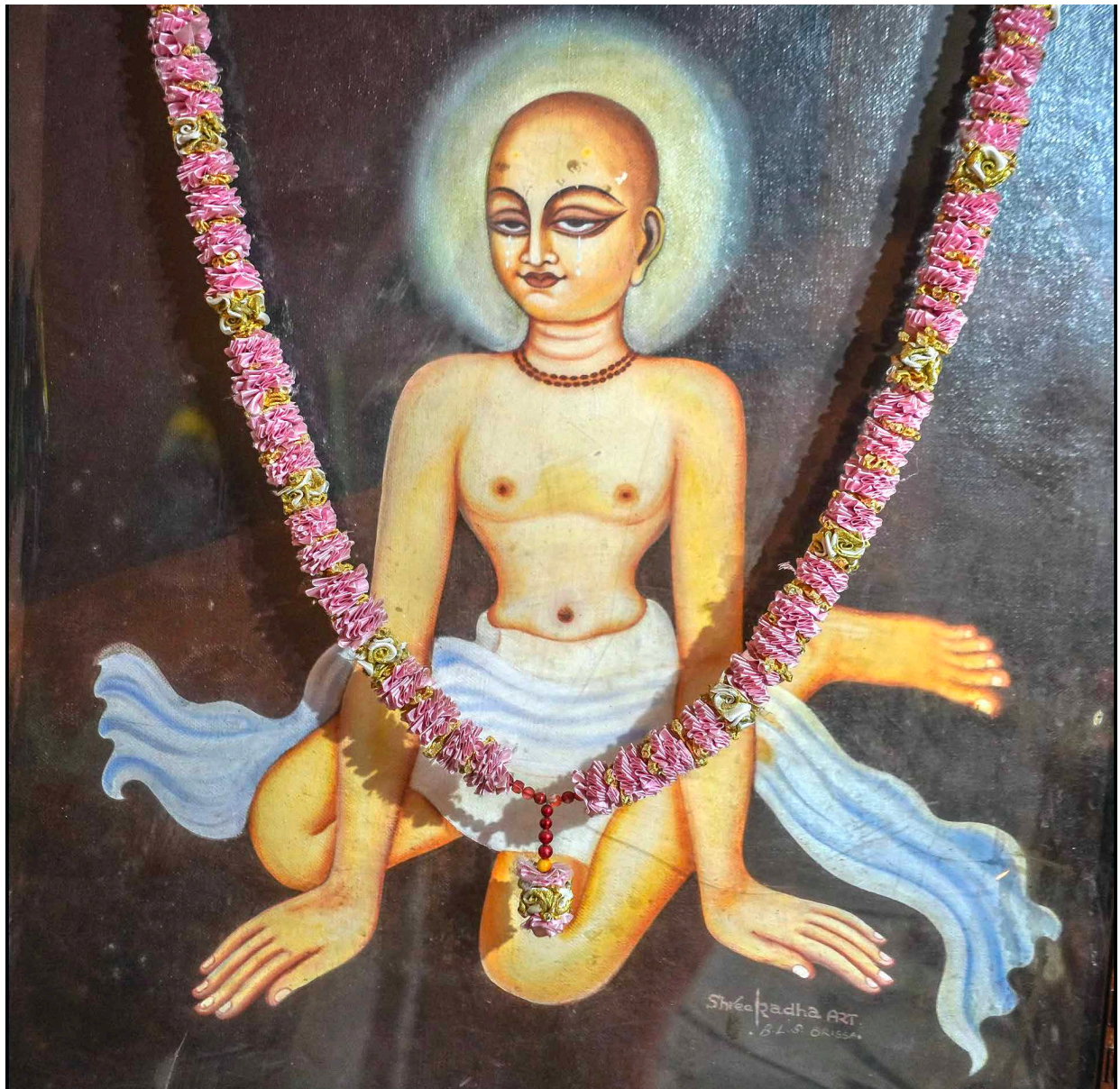


Шри Шримад Гоур Говинда Свами Махараджа

С точки зрения *таттвы* Гаура и Кришна неотличны друг от друга. Кришна – это Гаура, а Гаура – это Кришна. Однако Гаура – это Кришна в сочетании с *махабхава-сварупини* Шримати Радхарани. Во Враджа-лиле есть две формы – *расараджа* Кришна и *маданахья-махабхавамаи* Шримати Радхарани. Но в Гаура-лиле есть одна форма. Радха в сочетании с Кришной – это и есть Гаура. В остальном Гаура и Кришна совершенно неотличны друг от друга. Такова *сиддхантa*, вывод. Это описали *ачарьи*:

'нанда-сутa' бали' йāнре бхāгавате gāi
сеи кр̄шṇa ават̄рṇa чаитан̄йa-госāйи

Тот, кого «Шримад-Бхāгаватам» описывает как



Картина Б.Л.С. Шри Радхи Арт. Одisha.

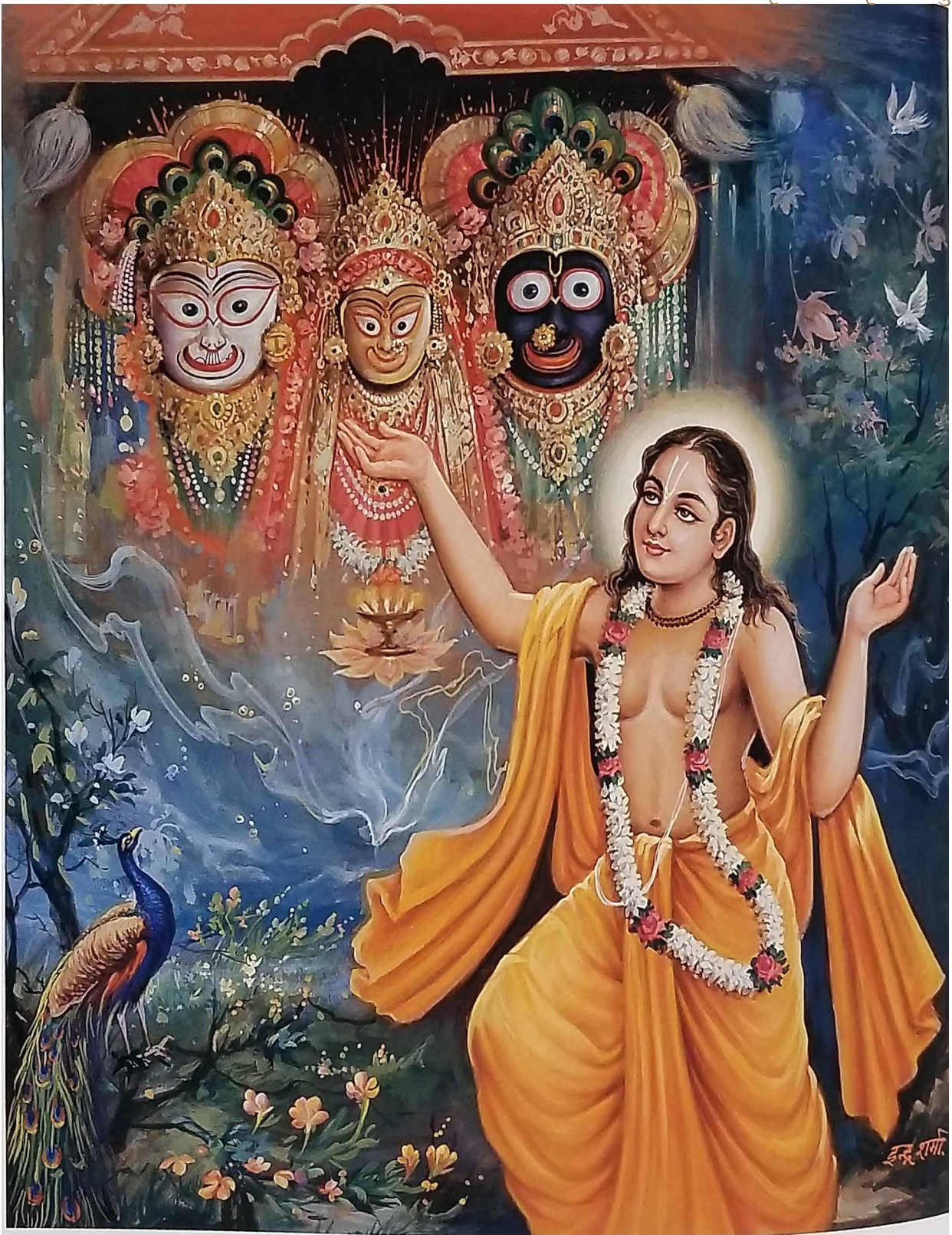
Шри Чайтанья Махапрабху — это сочетание Расараджа Кришны и Маданакхья-махабхавамайи Радхи

сына Нанды Махараджи, низошел на землю в облике Господа Чайтаньи (Ч.ч., Ади 2.9).

В «Шрймад-Бхāгаватам» говорится, что сын Нанды Махараджи – Кришна. Тот же Кришна теперь явился как Чайтанья Госай. Поэтому Сваруп Дамодар Госвами сказал: *науми кршṇа-сварūпам* – Я выражаю свое почтение Тому Гауре, который есть *кршṇа-сварūпа* (Ч.ч., Ади 1.5).

Особенность Гауры в том, что Он – *rādhā-bhāva-dyuti-savalitam*. Когда Кришна принимает настроение и цвет тела Радхарани, Он становится Гаурой. *Чайтанйākхйам пракатам адхунā тад-двайам чаикхйам āптам*, две формы, Кришна и Радха – проявляются как одна, объединенная воедино форма, *аикхйам āптам*, как Чайтанья (Ч.ч., Ади 1.5).

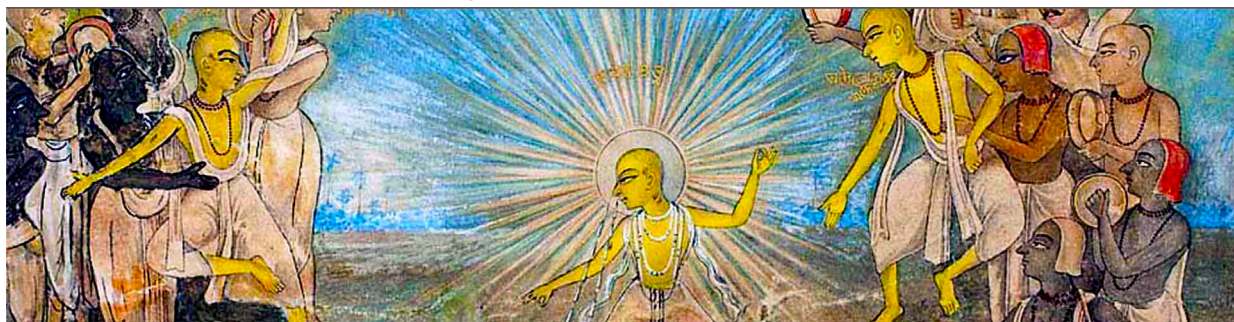
Таким образом, Кришна – это Гаура, а Гаура – это Кришна. Кршṇа-лила – это Гаура-лила; Гаура-лила – это Кршṇа-лила. Нет разницы между *nāmī* и *nāma*, *абхиннатвāн nāma-nāmīнох* – нет разницы между именем Кришны и самим Кришной. Точно так же нет разницы между кршṇа-лйлой и гаура-лйлой. Однако, *пūrвасмāt парамева ханта карунам* – хотя нет разницы между *nāmī* и *nāma*, из них двоих последний милостивее первого (Шрила Рупа Госвами, «Нāmāштака», текст 6). Имя Кришны милостивее Самого Кришны. Точно так же нет различий между Кришна-лилой и Гаура-лилой, однако вторая *лила* милосерднее первой. Это значит, что Гаура-лила милостивее и доставляет большее блаженство, чем Кришна-лила. Навадвипа-лила, Враджа-лила – и то и другое



Картина Индры Шармы. Примерно 1960-е годы.

PLATE 163. CHAITANYA WITH JAGANNATHA
Indra Sharma, photo-offset lithograph, 1960s.

Шри Чайтанья Махапрабху и Джаганнатха Баладева и Субхадра

Неизвестный художник.
Винтажный бенгальский стиль

Према-нама-санкиртана Шри Чайтаньи Махапрабху

есть Кришна-лила. Между ними нет никаких различий. Эту *таттву* раскрыли *нитйа-сиддха-парампады* Рупа Госвами и Санатана Госвами, дорогие спутники Господа Гауры.

Радхика-раман, Кришна всегда находится во Враджабхуми, *врдāванам паритйаджйа падам экам на гаччхати* – Кришна никогда ни на шаг не покидает Вриндаван. (Источник неизвестен. Народная поговорка, встречающаяся в комментарии Шрилы А. Ч. Бхактиведанты Свами Прабхупады к тексту Шримад Бхагаватам 6.9.34). Он всегда находится во Вриндаване. Как же получилось, что Кришна покинул Враджабхуми и отправился в Матхуру, а затем

в Двараку, явив таким образом Матхура-лилу и Дварака-лилу? Эту *таттву* раскрыли два *ачарьи*, Санатана Госвами и Рупа Госвами. Они сказали, что *матхура-лила* и *дварака-лила* питают Враджа-лилу и что эти две *лилы* находятся внутри Враджа-лилы.

Таким образом, Враджа-лила – это Кришна-лила, а Навадвипа-лила – это тоже Кришна-лила. Из этих двух *лил* одна – проявленная, *праката*, а другая – непроявленная, *апраката*.

Что такое Навадвипа Дхама? *Ачарьи* и *махаджаны* говорят, что это скрытое место во Враджа-дхаме. Итак, Враджа-дхама бывает двух типов: *праката*- и *апраката*-, проявленная [открытая] и непроявленная [скрытая].

В этом скрытом месте, известном как Навадвипа Дхама, Кришна, который является

БЕЗУМИЕ ОТ НЕКТАРА

Шрила Кришнадас Кавирадж Госвами

*йо 'джнāна-маттам бхуванам дайāлур
уллāгхайанн апй акарот праматтам
сва-према-сампат-судхайāдбхутехам
йрй-кршнā-чаитанйам амум прападйе*

Мы в почтении склоняемся перед милостивым Верховным Господом, который обратил на путь истинный все три мира, обезумевшие от невежества, и таким образом исцелил их от недуга, заставив сойти с ума от нектара из сокровищницы любви к Богу. Так пусть единственным нашим прибежищем станет Личность Бога, Шри Кришна Чайтанья, чьи деяния поразительны.

— Шрила Кришнадас Кавирадж Госвами, «Говинда-лайāmрта» 1.2, цитируется в Ч.ч., Мадхья, 19.54.



Когда Шри Чайтанья Махапрабху отправился во Вриндаван, он оставил после себя чадар, который до сих пор хранится в храме Радхи Мадан Мохана в Бхадраке, штат Одisha.



Фото Мадхавананды Деса

Большие божества Гауры Нитая были установлены более 500 лет назад Махараджей Пратапрарудрой Им по сей день поклоняются в Джаяганнатха Пури в храме Радхи Расикраджа.

расараджем, главным из всех наслаждающихся вкусами, испытывает острые муки разлуки, *вираху*, с Радхарани, и Он плачет, плачет и плачет. В Нем развилось сильное желание познать чувства Радхарани, постичь Собственную красоту и испытать то счастье, которое испытывает Радхарани, наслаждаясь Его красотой. Вот такие три желания возникли у Него, и Он думал, как их исполнить. Он решил, что не сможет исполнить Свое желание, не приняв чувства Радхарани и цвет Ее тела. Поэтому Он вошел в сердце Радхарани, спрятался там, и тогда Его [Шри Чайтаньи Махапрабху тело] стало цвета расплавленного золота. Так внешне Он испытывает муки разлуки, но в сердце Его царит единение [встреча].

В этой разлуке, *вирахе*, *випраламбха-бхаве*, Он воспевает имя Кришны: «Харе Кришна Харе Кришна Кришна Кришна Харе Харе Харе Рама Харе Рама Рама Рама Харе Харе». Подобным образом в «Радха-тантре» описывается, что когда во Враджабхуми Радхарани, претерпевая острые мучения от разлуки с Кришной, воспевает Его Имя. Махапрабху принял те же *радха-бхаву* и *радха-канти*. Поглощенный *випраламбха-бхавой*, Гаура воспевает *маха-мантру* «Харе Кришна».

Этот скрытый Вриндаван – это Навадвипа Дхама, скрытое место во Вриндаване. Где Навадвипа и где Вриндаван? Они расположены далеко друг от друга, за сотни и сотни миль. Но это так лишь внешне. Если же у вас есть внутреннее видение, тогда вы увидите, что

ШРИ КРИШНА КАТХАМРИТА БИНДУ

Журнал выходит дважды в месяц.

Распространяется бесплатно.

Подписка: www.gopaljiu.org

«Gopal Jiu Publications» — проект Международного общества сознания Кришны, Ачарья-основатель Его Божественная Милость А.Ч. Бхактиведанта Свами Прабхупада.

Все права защищены и, если не указано иное, принадлежат © ISKCON Gopal Jiu Publications. Авторское право на цитаты из книг, писем и лекций Его Божественной Милости А.Ч. Бхактиведанты Свами Прабхупады принадлежит © Bhaktivedanta Book Trust. Распространение «Бинду» в электронной или печатной форме разрешено при условии, что в его содержание не вносятся изменения.

одно находится внутри другого – Навадвипа находится внутри Вриндавана. Поэтому *ачарьи* велят нам не проводить различий между Гаураваной и Враджа-ваной. Мы поем эту песню Шрилы Нароттама Даса Тхакура:

*гаурāнгера сайги-гане, нитйа-сиддха кари' мāне,
се йāйа враджендра-сута пāйā
īrī-гауда-мандала-бхуми, йебā джāне чинтāмаṇи
тāра хайа враджа-бхуме вāса*

Тот, кто принимает спутников Господа Чайтаньи Махапрабху как *нитйа-сиддх*, несомненно вознесется в духовное царство. Чтобы стать спутником Верховного Господа. Также следует знать, что Гауда-мандала-бхуми – те места в Бенгалии, где останавливался Шри Чайтанья Махапрабху, – равны Враджабхуми Вриндавану. Нет никакой разницы между жителями Вриндавана и жителями Гауда-мандала-бхуми, Шридхама Майяпура. Поэтому никто не должен проводить различия между Гаурой и Кришной. 🍊

— Из лекции на Гаура-пурниму, прочитанной 3 марта 1994 года в Бхуванешваре.



ГАУРА ПЛАЧЕТ В РАЗЛУКЕ

Средневековый поэт Баларам Дас

О поэте Баларам дасе читайте в «Бинду»,
выпуск № 562.

*горā паху вирале басийе
мукундере кахайе кāндийе (1)*

*кона ване мўралї вадана
кемане пāйба дарайāна (2)*

*декхи āса турите карийе
пrāṇа кāнде тāхāра лāгийе (3)*

*горāнгачāндера бхāва декхи
мукундера чхалачхала āнкхи (4)*

*баларāма дāса тā декхийе
мукундера сайге чале дхеЙе (5)*

Где-то в уединенном месте сидел и плакал, обращаясь к Мукунде, Господь Гаура. Он говорил: «В каком лесу сейчас находится Тот, кто играет на флейте? И как Я могу получить Его даршан? Иди же скорее, разыщи Его, ибо сама Моя жизнь стремится к Нему!»

При виде *бхавы* Гаурангачандры глаза Мукунды наполняются слезами. Увидев *лилу* в медитативном трансе, Баларам дас тоже бежит, чтобы вместе с Мукундой искать Кришну в лесу (1-5). 🍊

— «Баларām дāсера Падāвали», Песнь 38. Под редакцией Ману Джаны. Опубликовано Калькуттским университетом, 1988. Перевод на английский язык Джаганнатха Мишры даса.